



**استطلاع آراء ذوي العلاقة وأرباب العمل
للمؤسسة والعملية التعليمية بها
إعداد قسم الجودة وتقييم الأداء**

أولاً: تحليل نتائج التغذية الراجعة

ثانياً تقرير مكتب البحوث والاستشارات عن تقييم نتائج التغذية الراجع

أولاً: تحليل نتائج التغذية الراجعة

- ✓ د. خالد مخلوف الزرقاني.
- ✓ د. مريم البشير إسماعيل.
- ✓ د. ربيعة محمد نصروريث.
- ✓ إتحاد طلبة كلية الطب البشري.

تعريف التغذية الراجعة:

التغذية الراجعة هي اعلام الطالب نتيجة تعلمه من خلال تزويده بمعلومات عن سير أدائه بشكل مستمر لمساعدته في تثبيت ذلك الاداء إذا كان يسير في الاتجاه الصحيح أو تعديله إذا كان بحاجة الى تعديل.

وهذا يشير الى ارتباط مفهوم التغذية الراجعة بالمفهوم الشامل لعملية التقويم باعتبارها احدى الوسائل التي تستخدم من اجل ضمان تحقيق اقصى ما يمكن تحقيقه من الغايات والاهداف التي تسعى العملية التعليمية التعليمية الى بلوغها.

فوائد التغذية الراجعة:

ان تزويد الأستاذ والطلاب بالتغذية الراجعة يمكن ان يسهم اسهاما كبيرا في زيادة فاعلية التعلم واندماجه في المواقف والخبرات التعليمية.

لهذا فالأستاذ الذي يعنى بالتغذية الراجعة يسهم في تهيئة جو تعليمي يسوده الامن والفقه والاحترام بين الطلاب أنفسهم وبينهم وبين الأستاذ.

كما على ترسخ الممارسات الديمقراطية واحترام الذات لديهم ويطور المشاعر الإيجابية نحو قدراتهم التعليمية والخبراتية.

شروط التغذية الراجعة:

لكي تحقق التغذية الراجعة الاهداف المرجوة في عمليات التحسين والتطوير التي يراد احداثها في العملية التعليمية فلا بد ان تتوافر الشروط التالية:

- يجب ان تتم التغذية الراجعة في ضوء اهداف محددة وان ترتبط بالنتائج التعليمية المستهدفة من جهة وبمعايير جودة التقييم منه تحديد المواضيع التي تحتاج الى تعديل في ادائهم يتطلب تفسير نتائج التغذية الراجعة فهما عميقا وتحليلا علميا دقيقا.

- يجب ان تتصف عملية التغذية الراجعة بالشمولية بحيث تشمل جميع عناصر العملية التعليمية) عضو هيئة التدريس، البيئة التعليمية وجميع الطلاب على اختلاف مستوياتهم التحصيلية والعقلية والعمرية).
- يجب ان يستخدم في عملية التغذية الراجعة الأدوات اللازمة بصورة دقيقة.
- يجب على المؤسسة ان تخصص توقيتات محددة ومعلنة لأعضاء هيئة التدريس والطلاب لتقديم التغذية الراجعة للطلاب.
- يجب ان يحدد مسبقا طبيعة وشكل التغذية الراجعة) هل هي تقديم الإجابات النموذجية هل هي توضيح الأخطاء فقط هل اعادة شرح للإجراء الذي كثرت بها الأخطاء.....)
- يجب على عضو هيئة التدريس تقديم مقترحات كيفية استثمار قدرات الطلاب المتفوقين بناء على التغذية الراجعة.

آلية التغذية الراجعة بكلية الطب البشري

1. الاستبيانات الدورية مع تحليل نتائجها) رأى الطلاب في طرق التدريس والمناهج الدراسية والمحاضرين ومدى ملاءمة القاعات التدريسية، وغيرها.....)
2. التقارير الدورية للبرامج والمقررات وخطة التحسين.
3. اللقاءات من خلال الساعات المكتبية أو الإرشاد الأكاديمي.
4. الامتحانات النصفية والنهائية.
5. صندوق الشكاوى بالأقسام العلمية.
6. التواصل عبر البريد الإلكتروني للطلاب Edu. Mail

إستبانات الالكترونية (توصيات (الطبة):

السنة الأولى والثانية

علم التشريح(67طالب)

السؤال	النسبة	<40%	%40:70	>70%
جاهزية قاعة المحاضرات	47.8	41.8	10.4	
الأدوات والأساليب التدريبية	59.7	37.3	3	
إلتزام أعضاء هيئة التدريس بالمواعيد وإدارة الوقت	32.8	22.4	44.8	
أداء أعضاء هيئة التدريس	32.8	46.3	20.9	
إلمام عضو هيئة التدريس بمواضيع	11.9	55.2	32.8	

17.9	44.8	37.3	قدرة عضو هيئة التدريس على توصيل المعلومة
25.4	52.2	22.4	مدى تعاون عضو هيئة التدريس مع الطلبة
4.5	14.9	80.6	تنوع الأنشطة والتمارين والوسائل المستخدمة
7.5	17.9	74.6	تحفيز الطلبة على التفاعل

علم الأنسجة (48)

>70%	%40:70	<40%	النسبة السؤال
12.5	52.1	35.4	جاهزية قاعة المحاضرات
8.3	41.7	50	الأدوات والأساليب التدريبية
62.5	25	12.5	إلتزام أعضاء هيئة التدريس بالمواعيد وإدارة الوقت
39.6	37.5	22.9	أداء أعضاء هيئة التدريس
48	36	16	مدى توافق الكتب بالمكتبة
40.9	40.9	18.2	مدى تعاون عضو هيئة التدريس
4.5	22.7	72.7	تنوع الأنشطة والتمارين والوسائل المستخدمة
9.1	31.8	59.1	تحفيز الطالب للمشاركة

علم الكيمياء الحيوية (48)

>70%	%40:70	<40%	النسبة السؤال
10.4	35.4	54.2	جاهزية قاعة المحاضرات
2.1	14.6	83.3	الأدوات والأساليب التدريبية
20.8	39.6	39.6	إلتزام أعضاء هيئة التدريس بالمواعيد وإدارة الوقت
8.3	18.8	72.9	أداء أعضاء هيئة التدريس
33.3	51.5	15.2	مدى توافق الكتب بالمكتبة
			مدى توافق الكتب بالمكتبة
0	9.7	90.3	تنوع الأنشطة والتمارين والوسائل المستخدمة

3.2	32.3	64.5	مدى تعاون عضو هيئة التدريس مع الطلبة
3.2	9.7	87.1	تحفيز الطالب للمشاركة

علم وظائف الاعضاء (49)

>70%	%40:70	<40%	النسبة السؤال
10.2	51	38.8	جاهزية قاعة المحاضرات
4.1	32.7	63.3	الأدوات والأساليب التدريبية
38.8	46.9	14.3	إلتزام أعضاء هيئة التدريس بالمواعيد وإدارة الوقت
16.3	51	32.7	أداء أعضاء هيئة التدريس
36.7	44.9	18.4	إلمام عضو هيئة التدريس بمواضيع
16.3	40.8	42.9	قدرة عضو هيئة التدريس على توصيل المعلومة
24.5	36.7	38.8	مدى تعاون عضو هيئة التدريس مع الطلبة
2	28.6	69.4	تنوع الأنشطة والتمارين والوسائل المستخدمة
12.2	34.7	53.1	تحفيز الطالب للمشاركة

السنة الثالثة

علم الأمراض (18)

>70%	%40:70	<40%	النسبة السؤال
38.9	50	11.1	جاهزية قاعة المحاضرات
29.4	29.4	41.2	جاهزية المعمل
61.1	33.3	5.6	الأدوات والأساليب التدريبية
72.2	27.8	0	إلتزام أعضاء هيئة التدريس بالمواعيد وإدارة الوقت
94.4	5.6	0	أداء أعضاء هيئة التدريس
93.8	6.3		مدى تعاون عضو هيئة التدريس مع الطلبة
76.5	23.5	0	مدى تو افر الكتب بالمكتبة
88.8	25	6.3	تنوع الأنشطة والتمارين والوسائل المستخدمة

75	18.8	6.3	مدى تعاون عضو هيئة التدريس مع الطلبة
----	------	-----	--------------------------------------

علم الأدوية (16)

>70%	%40:70	<40%	النسبة السؤال
25	43.8	31.3	جاهزية قاعة المحاضرات
6.3	62.5	31.3	الأدوات والأساليب التدريبية
68.8	25	6.3	إلتزام أعضاء هيئة التدريس بالمواعيد وإدارة الوقت
31.3	62.5	6.3	أداء أعضاء هيئة التدريس
43.8	56.3	0	إلمام عضو هيئة التدريس بمواضيع
0	42.9	57.1	تنوع الأنشطة والتمارين والوسائل المستخدمة
21.4	57.1	21.4	تحفيز الطالب للمشاركة

علم الأحياء الدقيقة (14رداً)

>70%	%40:70	<40%	النسبة السؤال
14.3	64.3	21.4	جاهزية قاعة المحاضرات
21.4	%50	28.6	جاهزية المعمل
42.9	35.7	21.4	إلمام عضو هيئة التدريس بمواضيع
14.3	21.4	64.3	قدرة عضو هيئة التدريس على توصيل المعلومة
42.9	50	7.1	مدى تعاون عضو هيئة التدريس مع الطلبة
14.3	35.7	50	تنوع الأنشطة والتمارين والوسائل المستخدمة
14.3	7.1	78.6	تحفيز الطالب للمشاركة

علم الطفيليات (18رداً)

>70%	%40:70	<40%	النسبة السؤال
------	--------	------	------------------

11.1	38.9	50	جاهزية قاعة المحاضرات
0	50	50	جاهزية المعمل
61.1	33.3	5.6	إلمام عضو هيئة التدريس بمواضيع
38.9	55.6	5.6	قدرة عضو هيئة التدريس على توصيل المعلومة
			مدى تعاون عضو هيئة التدريس مع الطلبة
29.4	58.8	11.8	مدى توافر الكتب بالمكتبة
16.7	33.3	50	تنوع الأنشطة والتمارين والوسائل المستخدمة
38.9	50	11.1	مدى تعاون عضو هيئة التدريس مع الطلبة
27.8	44.4	27.8	تحفيز الطالب للمشاركة

السنة الرابعة

طب النساء والولادة (13 رداً)

>70%	%40:70	<40%	النسبة	السؤال
23.1	53.8	23.1		جاهزية قاعة المحاضرات
7.7	69.2	23.1		الأدوات والأساليب التدريبية
15.4	30.8	53.8		إلتزام أعضاء هيئة التدريس بالمواعيد وإدارة الوقت
15.4	53.8	30.8		أداء أعضاء هيئة التدريس
30.8	38.5	30.8		مدى توافر الكتب بالمكتبة
7.7	23.1	69.2		تنوع الأنشطة والتمارين والوسائل المستخدمة
7.7	30.8	61.5		مدى تعاون عضو هيئة التدريس مع الطلبة
15.4	15.4	69.2		تحفيز الطالب للمشاركة

طب المجتمع (14 رداً)

>70%	%40:70	<40%	النسبة	السؤال
14.3	64.3	21.4		جاهزية قاعة المحاضرات

14.3	35.7	50	الأدوات والأساليب التدريبية
50	42.9	7.1	إلتزام أعضاء هيئة التدريس بالمواعيد وإدارة الوقت
7.1	42.9	50	أداء أعضاء هيئة التدريس
14.3	42.9	42.9	مدى توافر الكتب بالمكتبة
7.1	28.6	64.3	تنوع الأنشطة والتمارين والوسائل المستخدمة
14.3	71.4	14.3	مدى تعاون عضو هيئة التدريس مع الطلبة
7.1	42.9	50	تحفيز الطالب للمشاركة

طب العيون (15 رداً)

>70%	%40:70	<40%	النسبة	السؤال
40	60	0		جاهزية قاعة المحاضرات
40	40	20		الأدوات والأساليب التدريبية
86.7	6.7	6.7		إلتزام أعضاء هيئة التدريس بالمواعيد وإدارة الوقت
80	20	0		أداء أعضاء هيئة التدريس
80	13.3	6.7		مدى تعاون عضو هيئة التدريس مع الطلبة
60	26.7	13.3		مدى توافر الكتب بالمكتبة
53.3	33.3	13.3		تنوع الأنشطة والتمارين والوسائل المستخدمة
66.7	20	13.3		تحفيز الطالب للمشاركة

الطب الشرعي والسموم (11 رداً)

>70%	%40:70	<40%	النسبة	السؤال
9.1	81.8	9.1		جاهزية قاعة المحاضرات
27.3	54.5	18.2		الأدوات والأساليب التدريبية
72.7	27.3	0		إلتزام أعضاء هيئة التدريس بالمواعيد وإدارة الوقت

45.5	54.5		أداء أعضاء هيئة التدريس
45.5	36.4	18.2	مدى توافر الكتب بالمكتبة
63.6	18.2	18.2	مدى تعاون عضو هيئة التدريس مع الطلبة
27.3	45.5	27.3	تنوع الأنشطة والتمارين والوسائل المستخدمة
45.5	18.2	36.4	تحفيز الطالب للمشاركة

السنة الخامسة

طب الباطنة وفروعها (10 رداً)

>70%	%40:70	<40%	النسبة	السؤال
20	50	30		جاهزية قاعة المحاضرات
20	20	60		الأدوات والأساليب التدريبية
0	50	50		إلتزام أعضاء هيئة التدريس بالمواعيد وإدارة الوقت
10	50	40		أداء أعضاء هيئة التدريس
50	40	10		مدى توافر الكتب بالمكتبة
10	40	50		مدى تعاون عضو هيئة التدريس مع الطلبة
10	30	60		تنوع الأنشطة والتمارين والوسائل المستخدمة
10	30	60		تحفيز الطالب للمشاركة

طب الجراحة وفروعها (9 رداً)

>70%	%40:70	<40%	النسبة	السؤال
0	88.9	11.1		جاهزية قاعة المحاضرات
22.2	33.3	44.4		الأدوات والأساليب التدريبية
22.2	33.3	44.4		إلتزام أعضاء هيئة التدريس بالمواعيد وإدارة الوقت
11.1	66.7	22.2		أداء أعضاء هيئة التدريس

55.6	33.3	11.1	مدى تو افرالكتب بالمكتبة
22.2	66.7	11.1	مدى تعاون عضو هيئة التدريس مع الطلبة
11.1	22.2	66.7	تنوع الأنشطة والتمارين والوسائل المستخدمة
22.2	22.2	55.6	تحفيز الطالب للمشاركة

طب الأطفال (19رداً)

>70%	%40:70	<40%	النسبة	السؤال
15.8	52.6	31.6		جاهزية قاعة المحاضرات
21.1	52.6	26.3		الأدوات والأساليب التدريبية
73.7	26.3	0		إلتزام أعضاء هيئة التدريس بالمواعيد وإدارة الوقت
52.6	31.6	15.8		أداء أعضاء هيئة التدريس
31.6	57.9	10.5		مدى تو افرالكتب بالمكتبة
26.3	47.4	26.3		مدى تعاون عضو هيئة التدريس مع الطلبة
10.5	52.6	36.8		تنوع الأنشطة والتمارين والوسائل المستخدمة
26.3	31.6	42.1		تحفيز الطالب للمشاركة

الأشعة والتصوير الطبي (8رداً)

>70%	%40:70	<40%	النسبة	السؤال
12.5	62.5	25		جاهزية قاعة المحاضرات
25	50	25		الأدوات والأساليب التدريبية
62.5	37.5	0		إلتزام أعضاء هيئة التدريس بالمواعيد وإدارة الوقت
50	37.5	12.5		أداء أعضاء هيئة التدريس
25	62.5	12.5		مدى تو افرالكتب بالمكتبة

50	50	0	مدى تعاون عضو هيئة التدريس مع الطلبة
25	37.5	37.5	تنوع الأنشطة والتمارين والوسائل المستخدمة
12.5	25	62.5	تحفيز الطالب للمشاركة

السنة الأولى والثانية

علم التشريح (67 طالب)

- جاهزية القاعات >40%
- الأدوات والأساليب التدريبية >40%
- التزام أعضاء هيئة التدريس بالمواعيد وإدارة الوقت <70%
- أداء أعضاء هيئة التدريس <40%
- إلمام عضو هيئة التدريس بالمواضيع <40%
- قدرة عضو هيئة التدريس على توصيل المعلومة <40%
- مدى تعاون عضو هيئة التدريس مع الطلبة <40%
- تنوع الأنشطة والتمارين والوسائل المستخدمة >40%
- تحفيز الطلبة على التفاعل >40%

علم الأنسجة (48 طالب)

- جاهزية القاعات <40%
- الأدوات والأساليب التدريبية >40%
- التزام أعضاء هيئة التدريس بالمواعيد وإدارة الوقت <70%
- أداء أعضاء هيئة التدريس <70%
- مدى توافر الكتب بالمكتبة <70%
- مدى تعاون عضو هيئة التدريس مع الطلبة <<70%
- تنوع الأنشطة والتمارين والوسائل المستخدمة >40%
- تحفيز الطالب للمشاركة >40%

علم الكيمياء الحيوية (48 طالب)

- جاهزية القاعات >40%
- الأدوات والأساليب التدريبية >40%
- التزام أعضاء هيئة التدريس بالمواعيد وإدارة الوقت <40%

- أداء أعضاء هيئة التدريس > 40%
- مدى تو افر الكتب بالمكتبة < 40%
- مدي تعاون عضو هيئة التدريس مع الطلبة > 40%
- تنوع الأنشطة والتمارين والوسائل المستخدمة > 40%
- تحفيز الطالب للمشاركة > 40%

علم وظائف الأعضاء (49 طالب)

- جاهزية القاعات < 40%
- الأدوات والأساليب التدريسية > 40%
- التزام أعضاء هيئة التدريس بالمواعيد وإدارة الوقت < 40%
- أداء أعضاء هيئة التدريس < 40%
- إلمام عضو هيئة التدريس بالمواضيع < 40%
- قدرة عضو هيئة التدريس على توصيل المعلومة > 40%
- مدي تعاون عضو هيئة التدريس مع الطلبة > 40%
- تنوع الأنشطة والتمارين والوسائل المستخدمة > 40%
- تحفيز الطالب للمشاركة > 40%

السنة الثالثة

علم الأمراض (18 طالب)

- جاهزية القاعات < 40%
- جاهزية المعمل > 40%
- الأدوات والأساليب التدريسية < 70%
- التزام أعضاء هيئة التدريس بالمواعيد وإدارة الوقت < 70%
- أداء أعضاء هيئة التدريس < 70%
- مدي تعاون عضو هيئة التدريس مع الطلبة < 70%
- مدى تو افر الكتب بالمكتبة < 70%
- تنوع الأنشطة والتمارين والوسائل المستخدمة < 70%

علم الادوية (16 طالب)

- جاهزية القاعات < 40%
- الأدوات والأساليب التدريسية > 40%

- التزام أعضاء هيئة التدريس بالمواعيد وإدارة الوقت <70%
- أداء أعضاء هيئة التدريس < 40%
- إلمام عضو هيئة التدريس بالمواضيع < 40%
- تنوع الأنشطة والتمارين والوسائل المستخدمة <40%
- تحفيز الطالب للمشاركة < 40%

علم الاحياء الدقيقة (14 طالب)

- جاهزية القاعات <40%
- جاهزية المعمل < 40%
- إلمام عضو هيئة التدريس بالمواضيع <70%
- قدرة عضو هيئة التدريس على توصيل المعلومة >40%
- مدي تعاون عضو هيئة التدريس مع الطلبة < 40%
- تنوع الأنشطة والتمارين والوسائل المستخدمة <40%
- تحفيز الطالب للمشاركة <40%

علم الطفيليات (18 طالب)

- جاهزية القاعات >40%
- جاهزية المعمل < 40%
- إلمام عضو هيئة التدريس بالمواضيع <70%
- قدرة عضو هيئة التدريس على توصيل المعلومة <40%
- مدي تعاون عضو هيئة التدريس مع الطلبة < 40%
- مدى توفر الكتب بالمكتبة < 40%
- تنوع الأنشطة والتمارين والوسائل المستخدمة >40%
- تحفيز الطالب للمشاركة < 40%

السنة الرابعة

طب النساء والولادة(13 طالب)

- جاهزية القاعات <40%
- الأدوات والأساليب التدريبية < 40%

- التزام أعضاء هيئة التدريس بالمواعيد وإدارة الوقت > 40%
- أداء أعضاء هيئة التدريس < 40%
- مدى توفر الكتب بالمكتبة < 40%
- تنوع الأنشطة والتمارين والوسائل المستخدمة > 40%
- مدي تعاون عضو هيئة التدريس مع الطلبة > 40%
- تحفيز الطالب للمشاركة > 40%

طب المجتمع (14 طالب)

- جاهزية القاعات < 40%
- الأدوات والأساليب التدريبية > 40%
- التزام أعضاء هيئة التدريس بالمواعيد وإدارة الوقت < 70%
- أداء أعضاء هيئة التدريس > 40%
- مدى توفر الكتب بالمكتبة < 40%
- تنوع الأنشطة والتمارين والوسائل المستخدمة > 40%
- مدي تعاون عضو هيئة التدريس مع الطلبة < 40%
- تحفيز الطالب للمشاركة > 40%

طب العيون (15 طالب)

- جاهزية القاعات < 40%
- الأدوات والأساليب التدريبية < 70%
- التزام أعضاء هيئة التدريس بالمواعيد وإدارة الوقت < 70%
- أداء أعضاء هيئة التدريس < 70%
- مدي تعاون عضو هيئة التدريس مع الطلبة < 70%
- مدى توفر الكتب بالمكتبة < 70%
- تنوع الأنشطة والتمارين والوسائل المستخدمة < 70%
- تحفيز الطالب للمشاركة < 70%

الطب الشرعي والسموم (11 طالب)

- جاهزية القاعات < 40%
- الأدوات والأساليب التدريبية < 40%
- التزام أعضاء هيئة التدريس بالمواعيد وإدارة الوقت < 70%

- أداء أعضاء هيئة التدريس <40%
- مدي تعاون عضو هيئة التدريس مع الطلبة <70%
- مدى توفر الكتب بالمكتبة <70%
- تنوع الأنشطة والتمارين والوسائل المستخدمة <40%
- تحفيز الطالب للمشاركة <70%

السنة الخامسة

طب الباطنة وفروعها (10 طلاب)

- جاهزية القاعات <40%
- الأدوات والأساليب التدريبية >40%
- التزام أعضاء هيئة التدريس بالمواعيد وإدارة الوقت <40%
- أداء أعضاء هيئة التدريس <40%
- مدي تعاون عضو هيئة التدريس مع الطلبة >40%
- مدى توفر الكتب بالمكتبة <70%
- تنوع الأنشطة والتمارين والوسائل المستخدمة >40%
- تحفيز الطالب للمشاركة >40%

طب الجراحة وفروعها (9 طلاب)

- جاهزية القاعات <70%
- الأدوات والأساليب التدريبية >40%
- التزام أعضاء هيئة التدريس بالمواعيد وإدارة الوقت >40%
- أداء أعضاء هيئة التدريس <40%
- مدي تعاون عضو هيئة التدريس مع الطلبة <40%
- مدى توفر الكتب بالمكتبة <70%
- تنوع الأنشطة والتمارين والوسائل المستخدمة >40%
- تحفيز الطالب للمشاركة >40%

طب الأطفال (19 طالب)

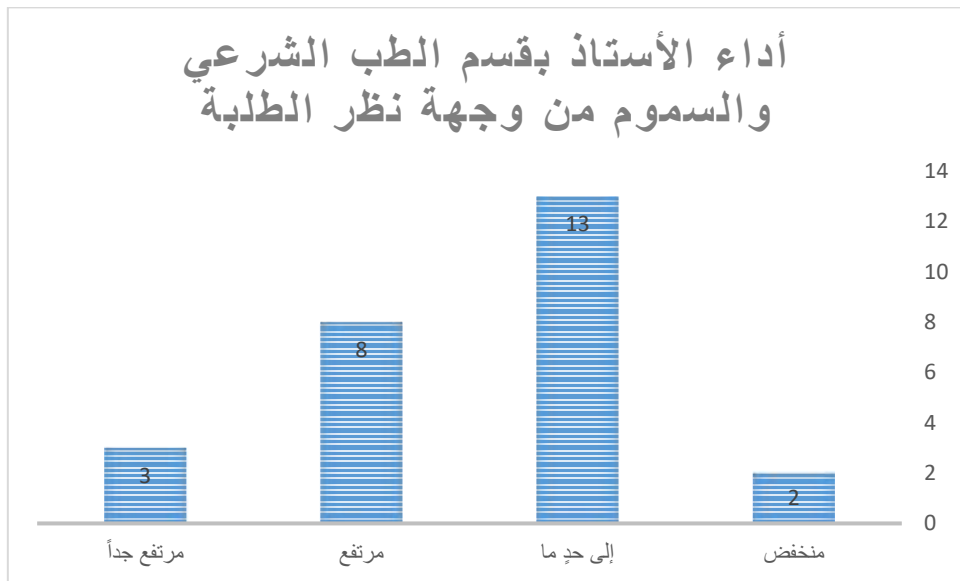
- جاهزية القاعات <40%

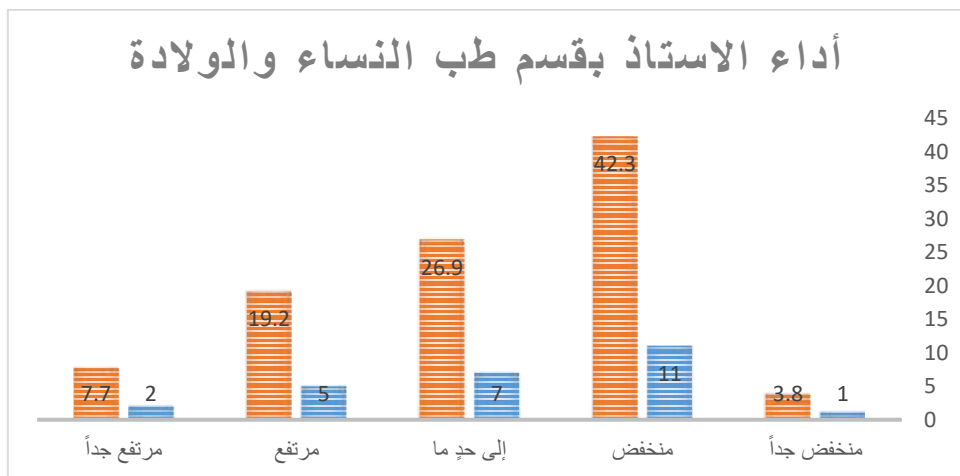
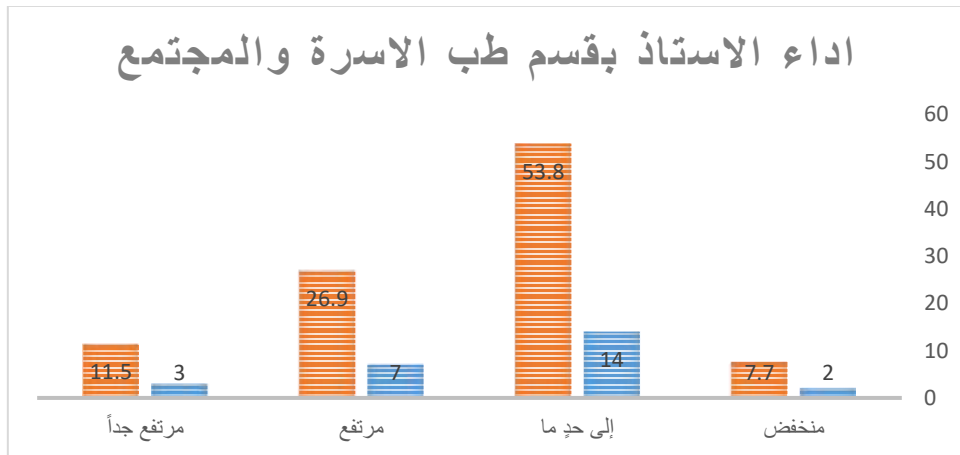
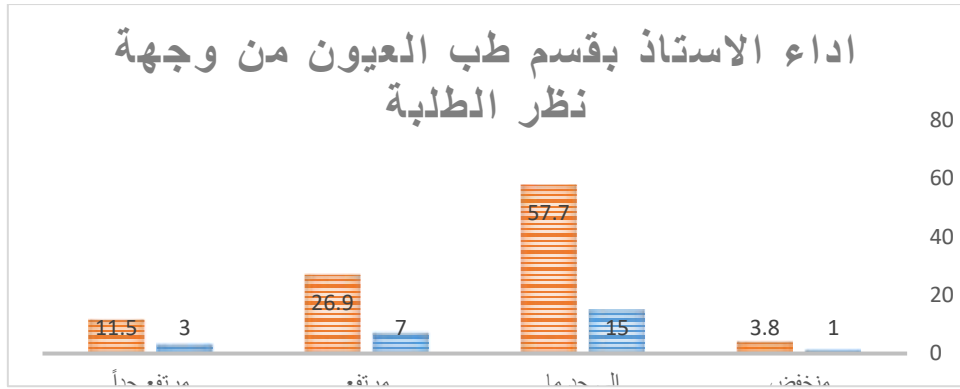
- الأدوات والأساليب التدريبية <40%
- التزام أعضاء هيئة التدريس بالمواعيد وإدارة الوقت <70%
- أداء أعضاء هيئة التدريس <70%
- مدى توفر الكتب بالمكتبة <40%
- مدي تعاون عضو هيئة التدريس مع الطلبة <40%
- تنوع الأنشطة والتمارين والوسائل المستخدمة <40%
- تحفيز الطالب للمشاركة >40%

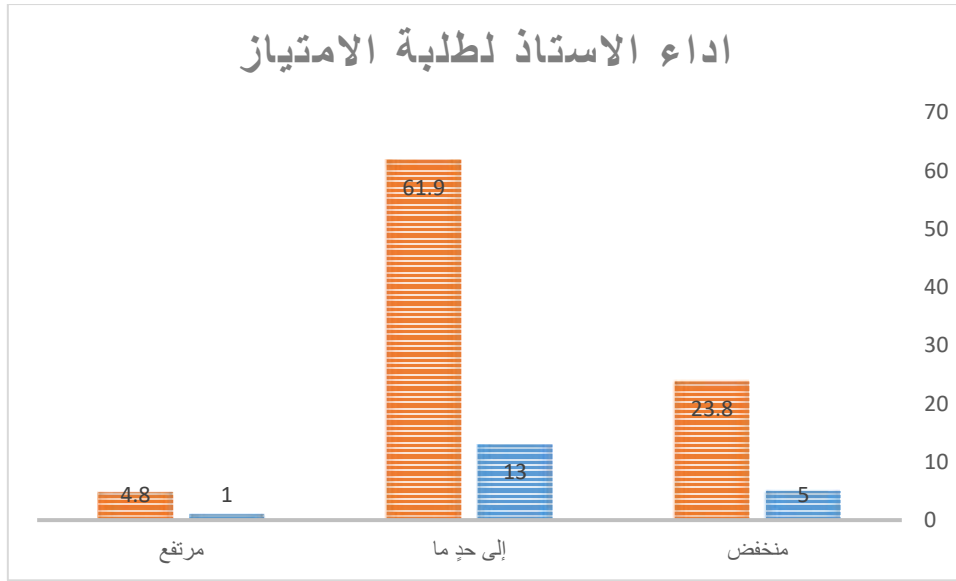
الاشعة والتصوير الطبي (8 طلاب)

- جاهزية القاعات <40%
- الأدوات والأساليب التدريبية <40%
- التزام أعضاء هيئة التدريس بالمواعيد وإدارة الوقت <70%
- أداء أعضاء هيئة التدريس <70%
- مدى توفر الكتب بالمكتبة <40%
- مدي تعاون عضو هيئة التدريس مع الطلبة <40%
- تنوع الأنشطة والتمارين والوسائل المستخدمة <40%
- تحفيز الطالب للمشاركة >40%

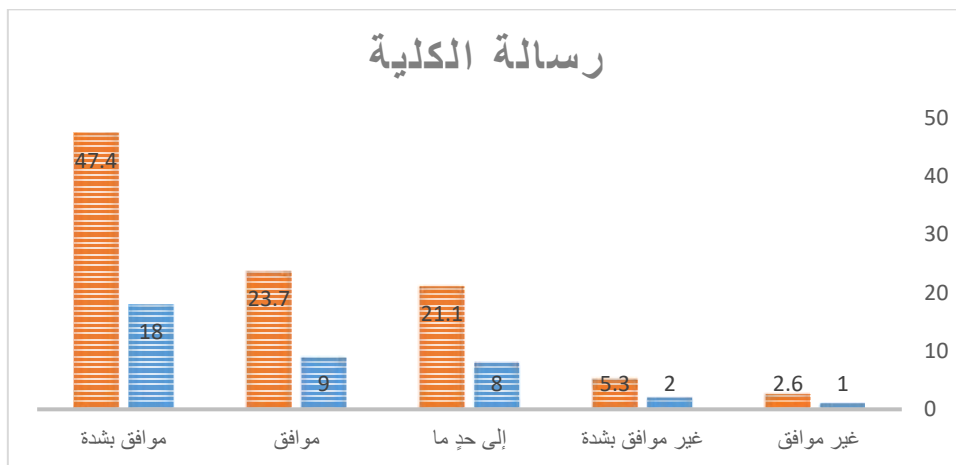
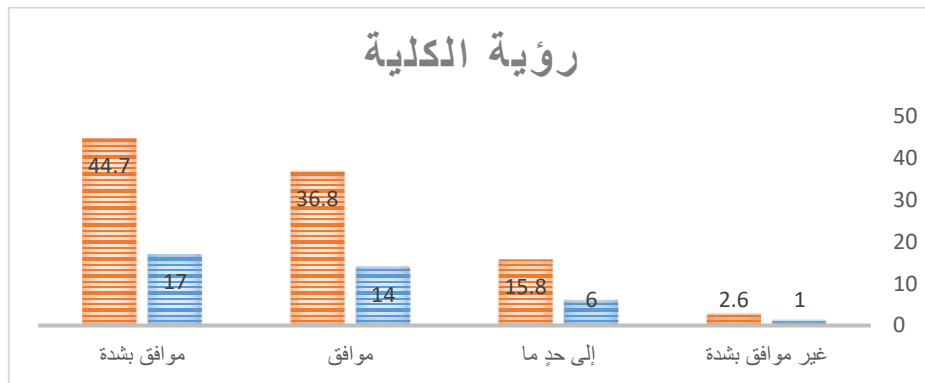
ثانياً: إستبانات ورقية

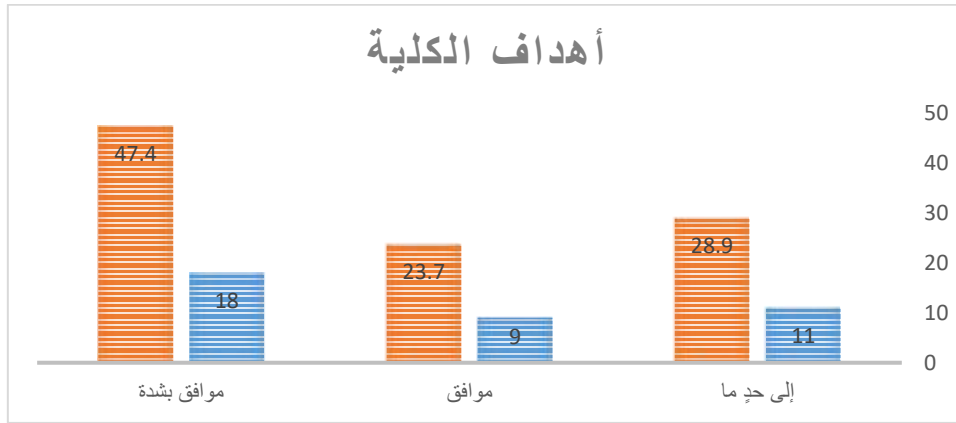






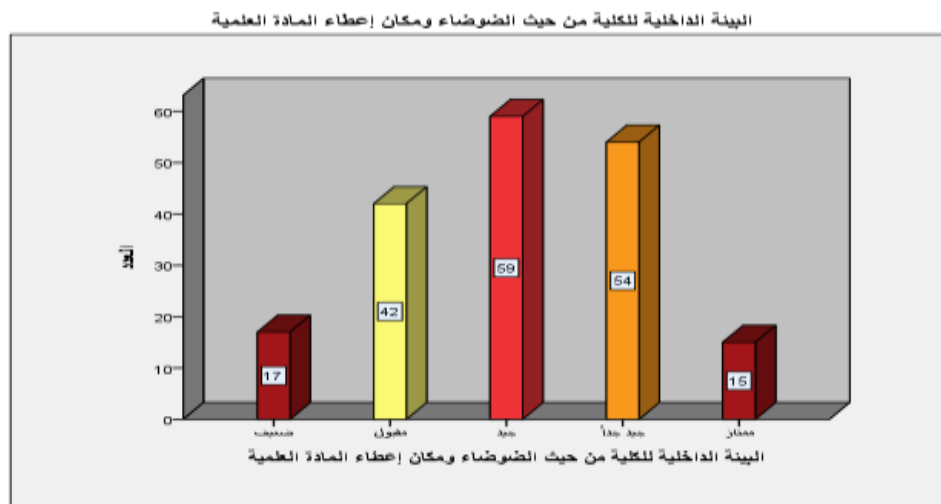
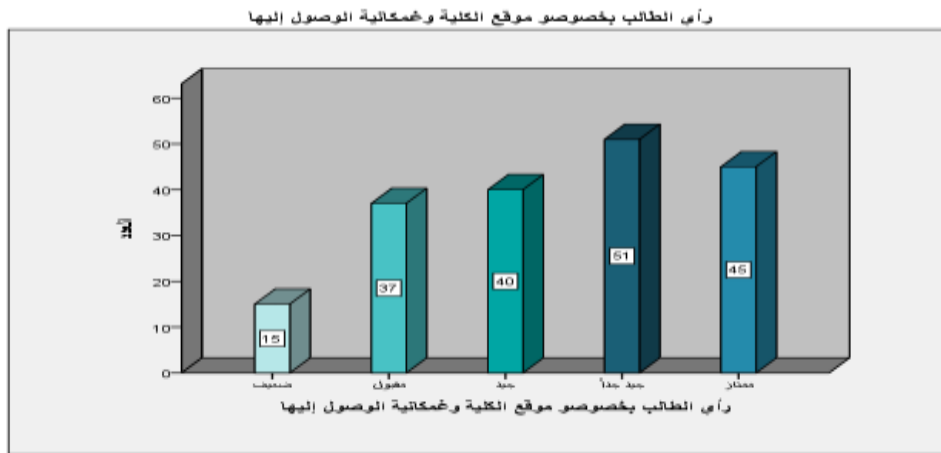
الخطة الاستراتيجية



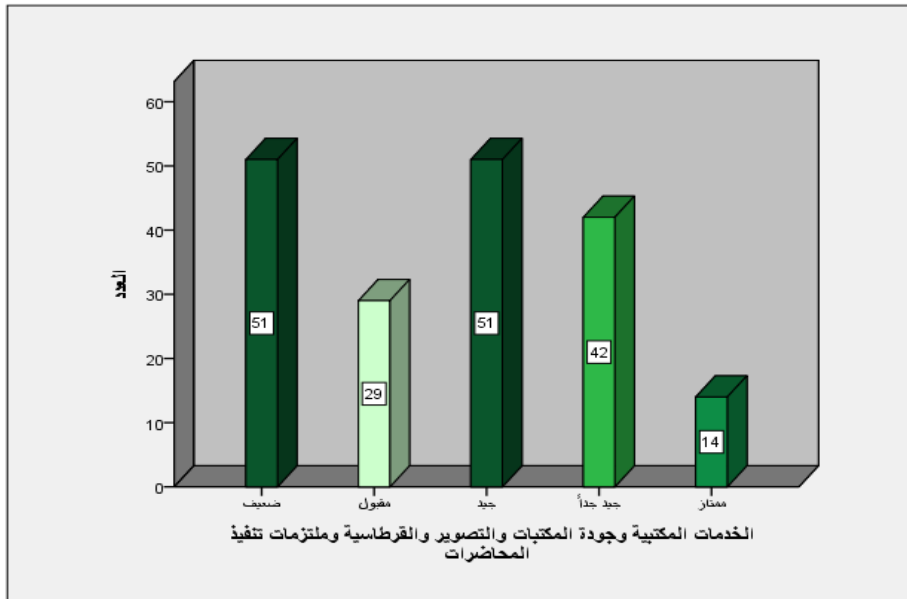


تقييم كلية الطب البشري

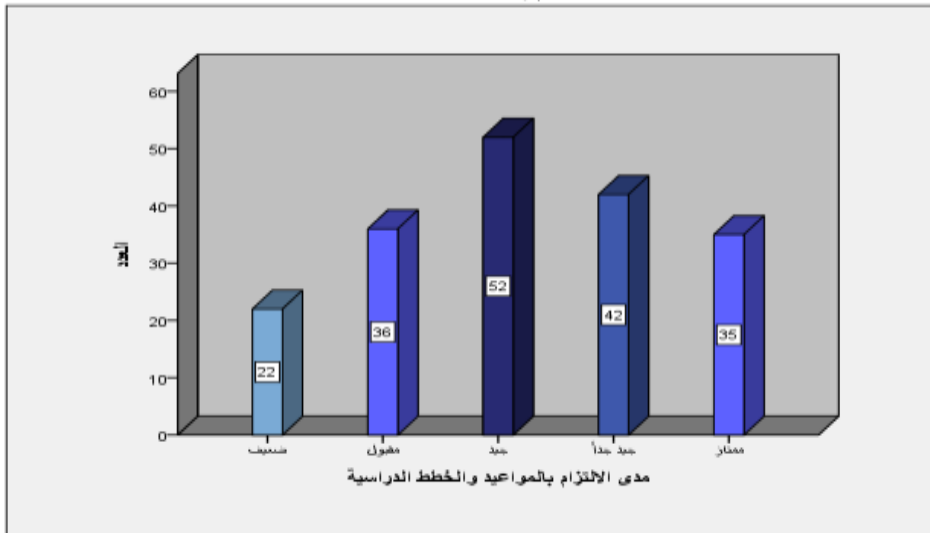
وجهة نظر الطالب



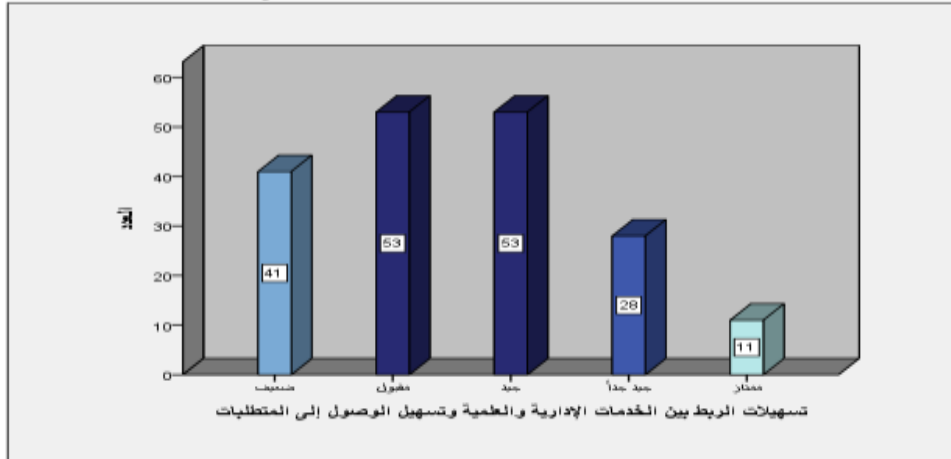
الخدمات المكتبية وجودة المكتبات والتصوير والقرطاسية وملتزمات تنفيذ المحاضرات



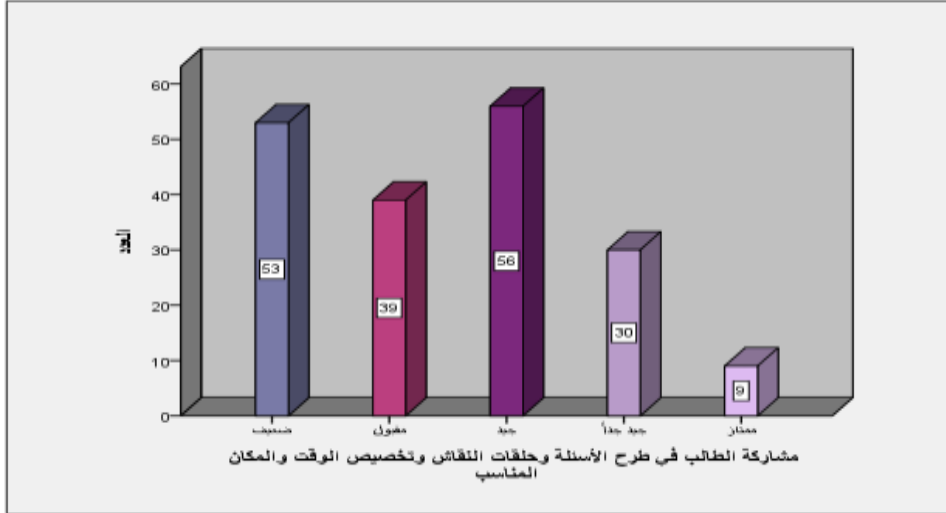
مدى الالتزام بالمواعيد والخطط الدراسية



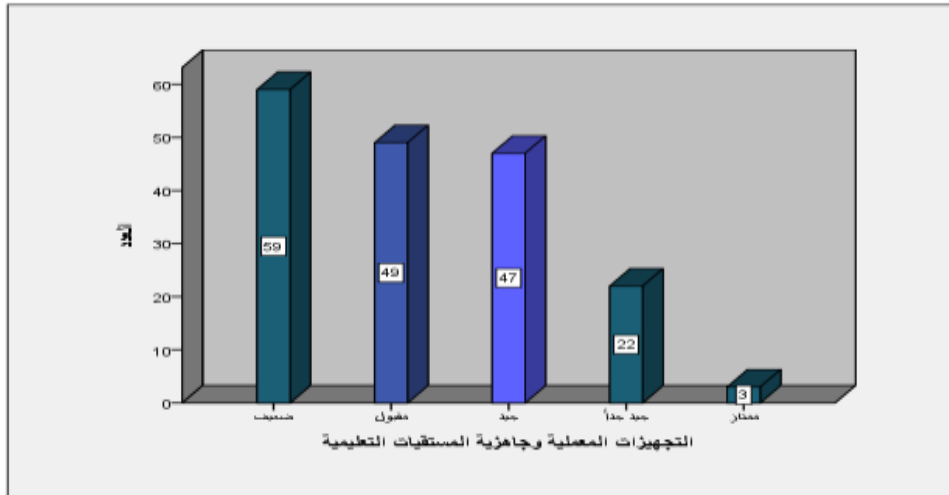
تسهيلات الربط بين الخدمات الإدارية والعلمية وتسهيل الوصول إلى المتطلبات



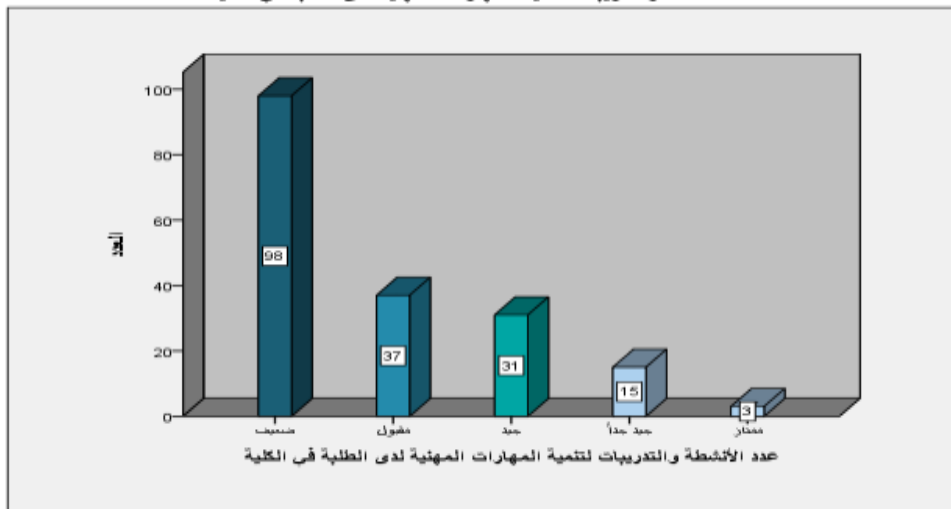
مشاركة الطالب في طرح الأسئلة وحلقات النقاش وتخصيص الوقت والمكان المناسب



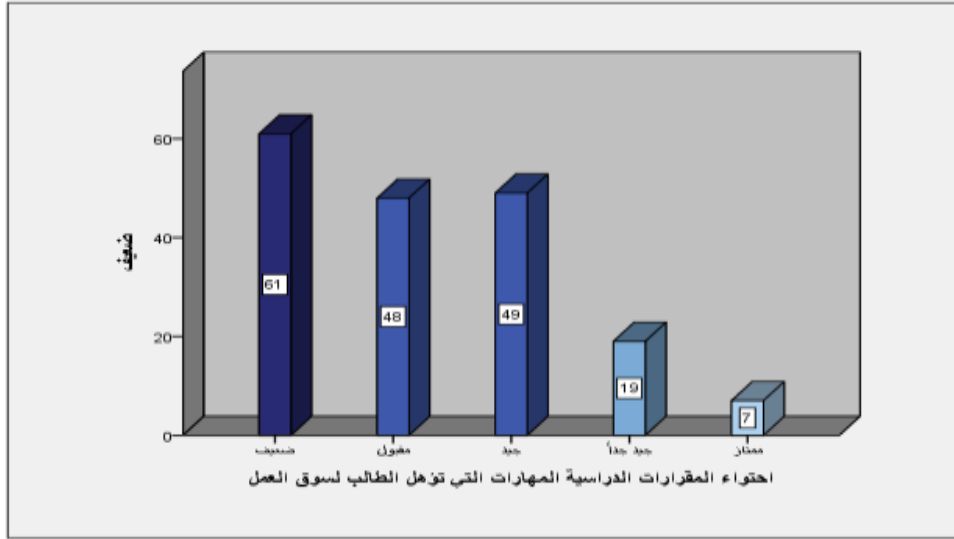
التجهيزات المعملية وجاهزية المستشفيات التعليمية



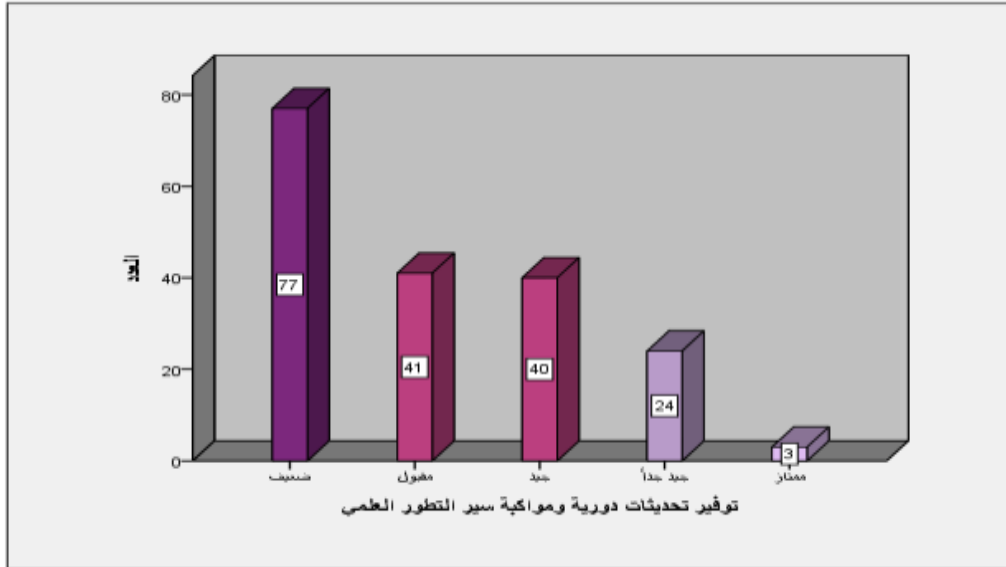
عدد الأنشطة والتدريبات لتنمية المهارات المهنية لدى الطلبة في الكلية



احتواء المقررات الدراسية المهارات التي تزهل الطالب لسوق العمل



توفير تحديثات دورية ومواكبة سير التطور العلمي



تحليل نتائج تقييم كلية الطب البشري من وجهة نظر الطالب

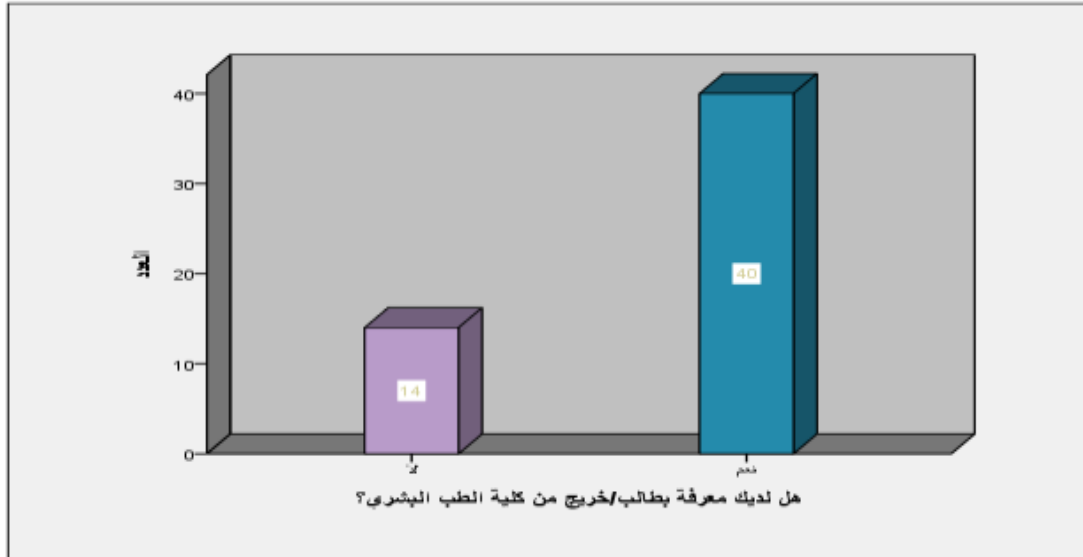
أخذت آراء 184 طالب علي النحو التالي:

- 1- رأي الطالب بخصوص موقع الكلية وإمكانية الوصول إليها (27.71% رأيهم كان جيداً جداً).
- 2- البيئة الداخلية للكلية من ناحية الضوضاء ومكان إعطاء المادة العلمية (32% رأيهم كان جيد).
- 3- الخدمات المكتبية وجودة المكتبات والتصوير والقرطاسية ومستلزمات تنفيذ المحاضرات
- 4- كانت النسبة متعادلة 27.71% لكل من الجيد والضعيف.
- 5- مدي الالتزام بالمواعيد والخطط الدراسية (28.26% جيد).

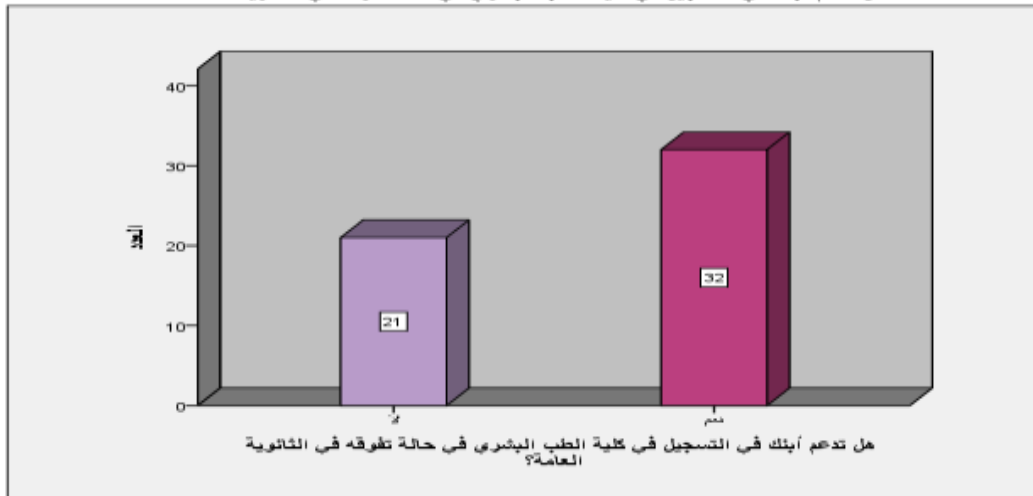
- 6- تسهيلات الربط بين الخدمات الإدارية والعلمية وتسهيل الوصول الى المتطلبات (28.8% لكل من الجيد والمقبول).
- 7- مشاركة الطالب في طرح الأسئلة وحلقات النقاش وتخصيص الوقت والمكان المناسب (30.4% جيد تليها).
- 8- التجهيزات المعملية وجاهزية المستشفيات التعليمية (كانت ضعيفة بنسبة 32.06%).
- 9- عدد الأنشطة والتدريبات لتنمية المهارات المهنية لدي الطلبة في الكلية (كانت ضعيفة 53.26%).
- 10- احتواء المقررات الدراسية المهارات التي تؤهل الطالب لسوق العمل (33.15% ضعيف).
- 11- توفير تحديثات دورية ومواكبة التطور العلمي (41.84% ضعيف).

وجهة نظر المجتمع بمخرجات كلية الطب البشري

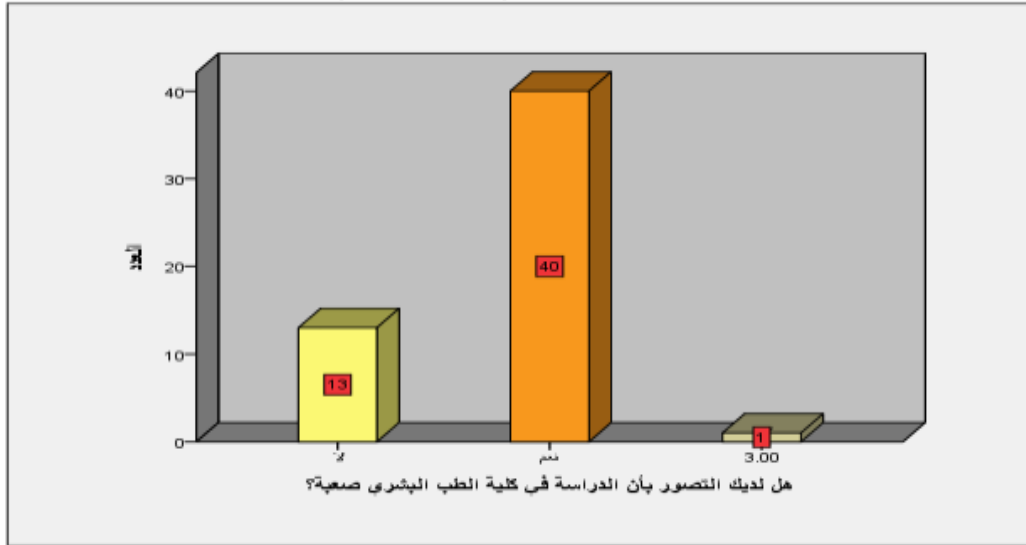
هل لديك معرفة بطالب/خريج من كلية الطب البشري؟



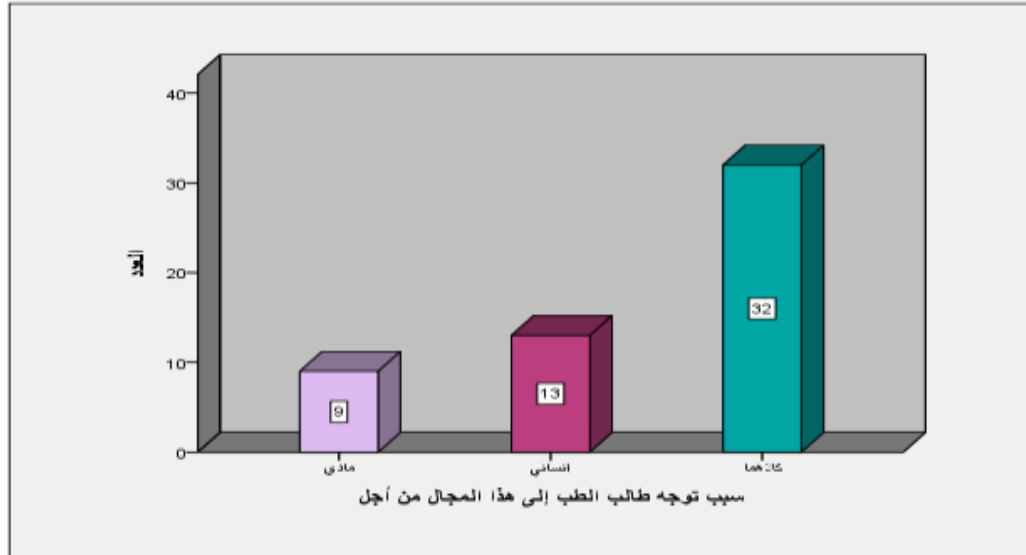
هل تدعم أبنك في التسجيل في كلية الطب البشري في حالة تفوقه في الثانوية العامة؟



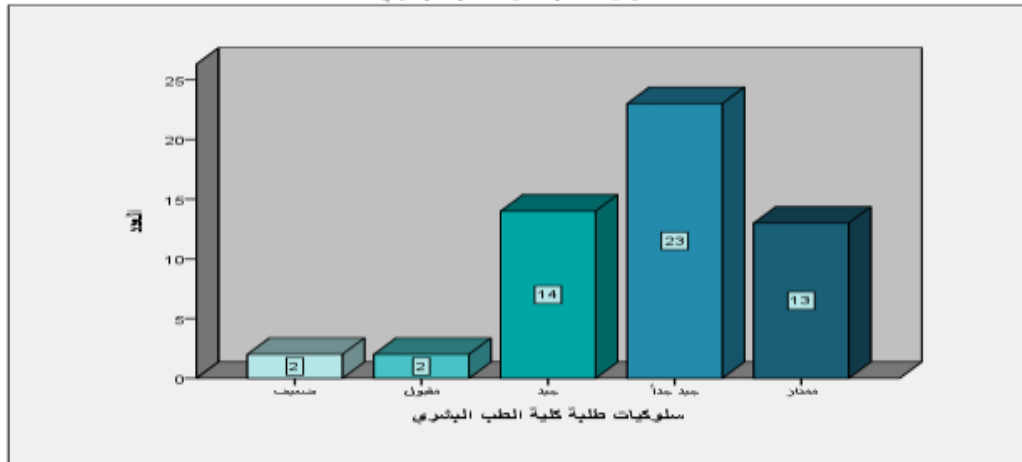
هل لديك التصور بأن الدراسة في كلية الطب البشري صعبة؟



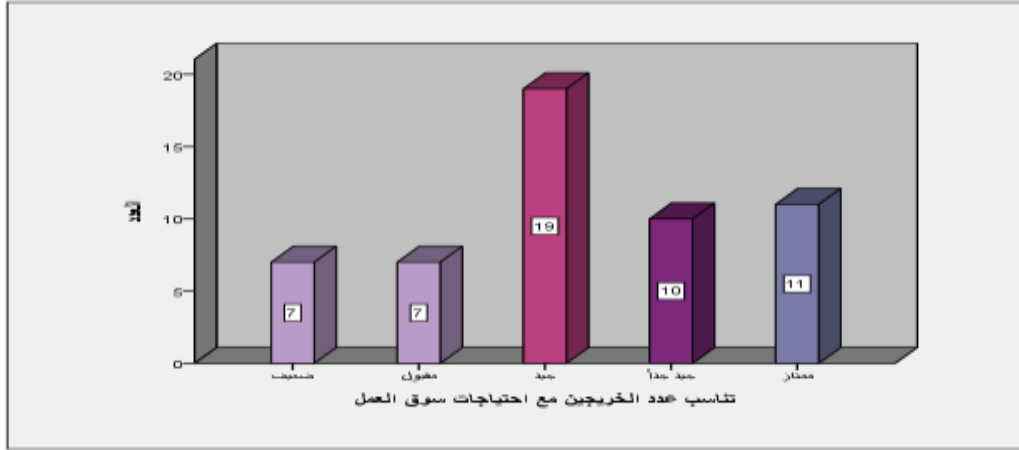
سبب توجه طلاب الطب إلى هذا المجال من أجل



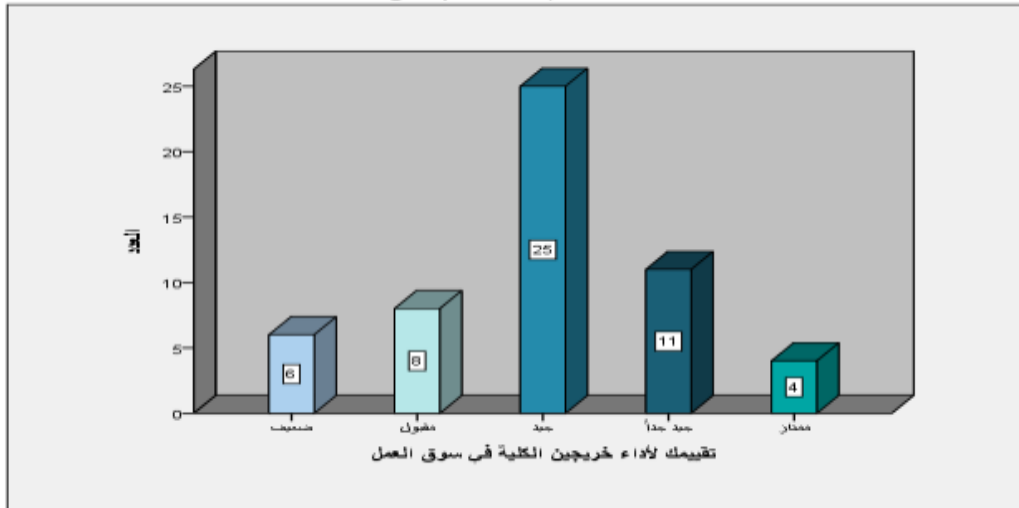
سلوكيات طلبة كلية الطب البشري



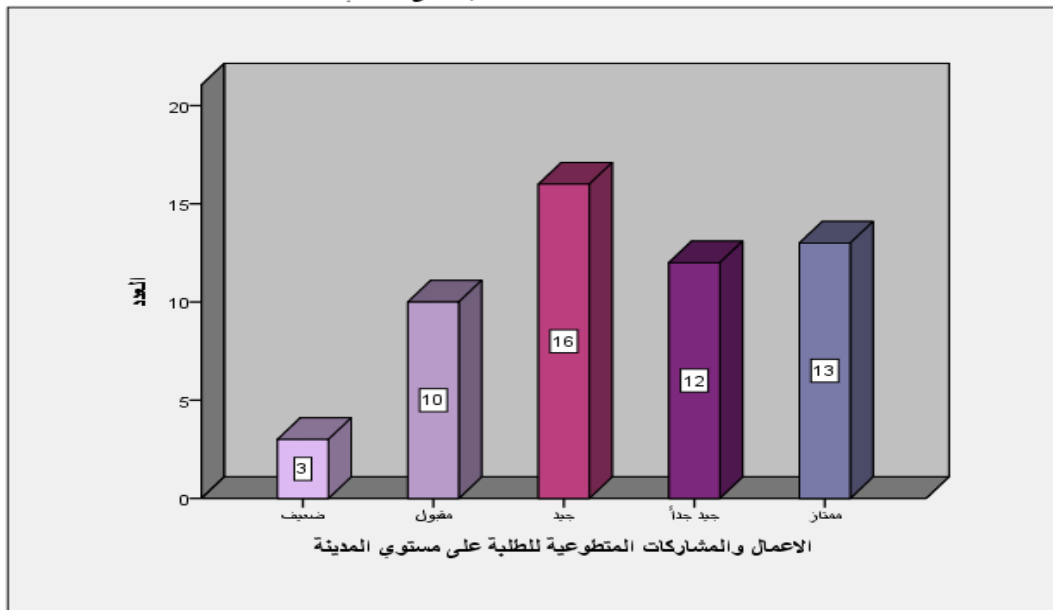
تناسب عدد الخريجين مع احتياجات سوق العمل



تقييمك لأداء خريجين الكلية في سوق العمل



الاعمال والمشاركات المتطوعية للطلبة على مستوى المدينة

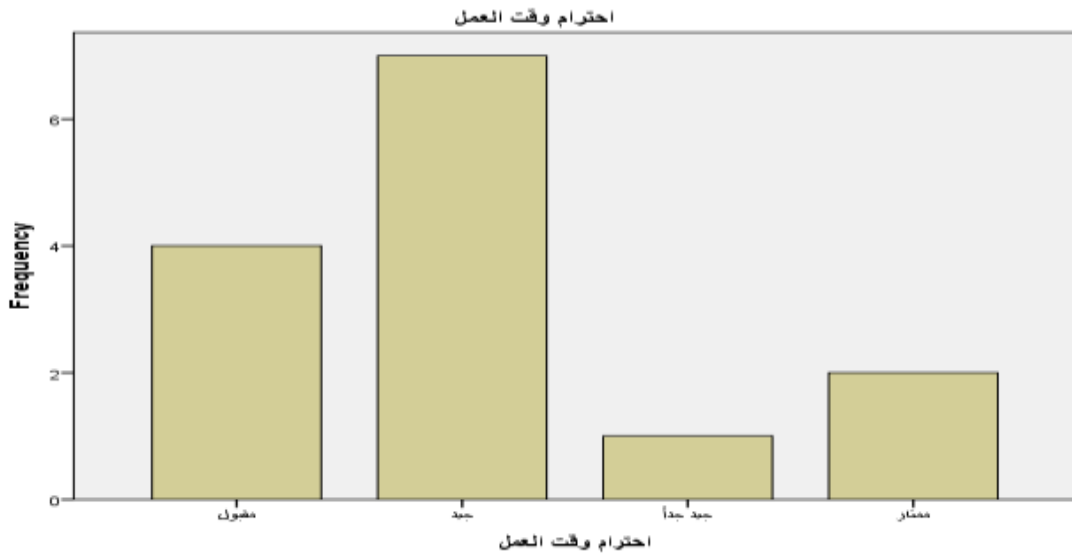


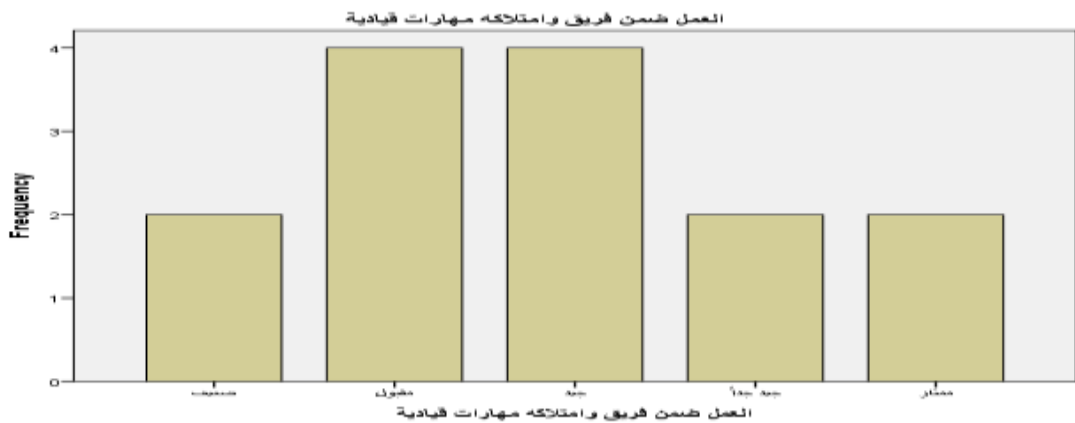
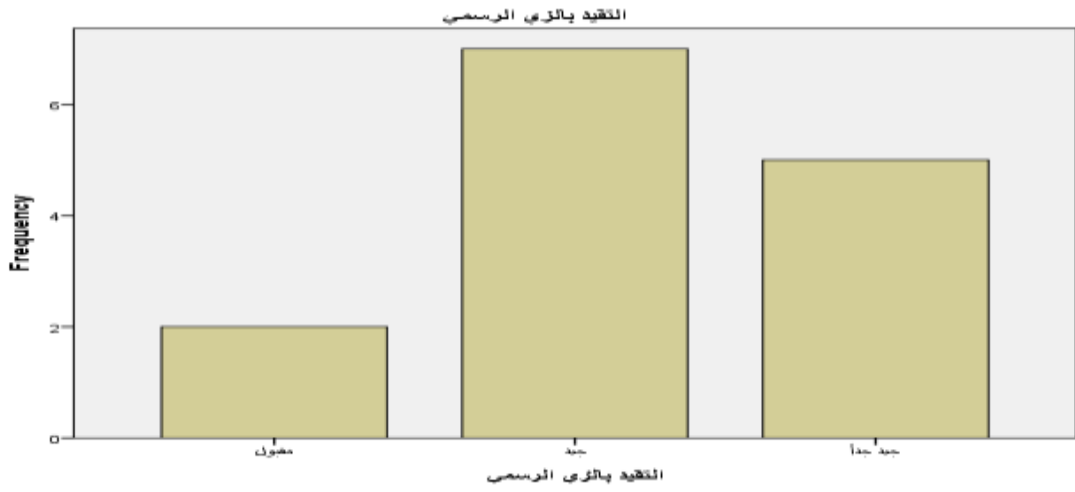
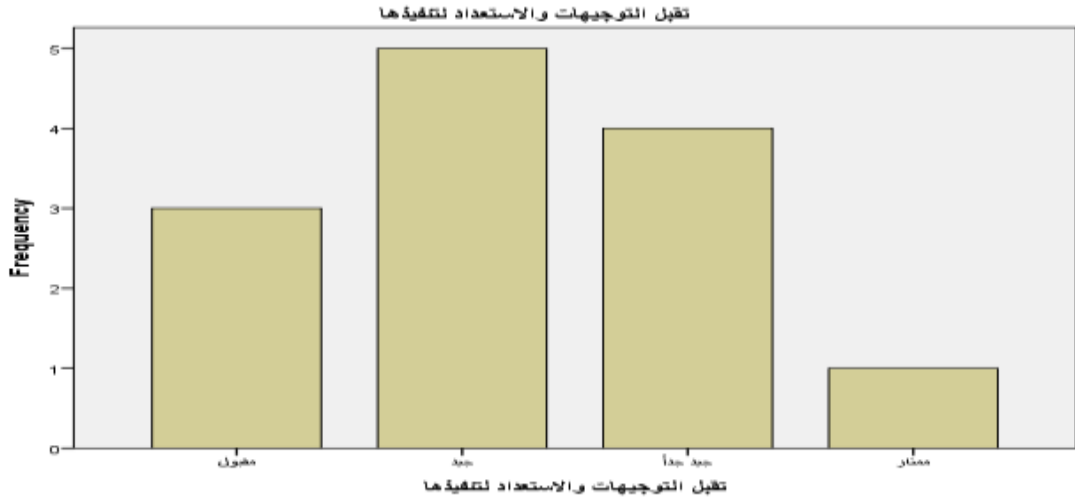
تحليل نتائج وجهة نظر المجتمع لمخرجات كلية الطب البشري

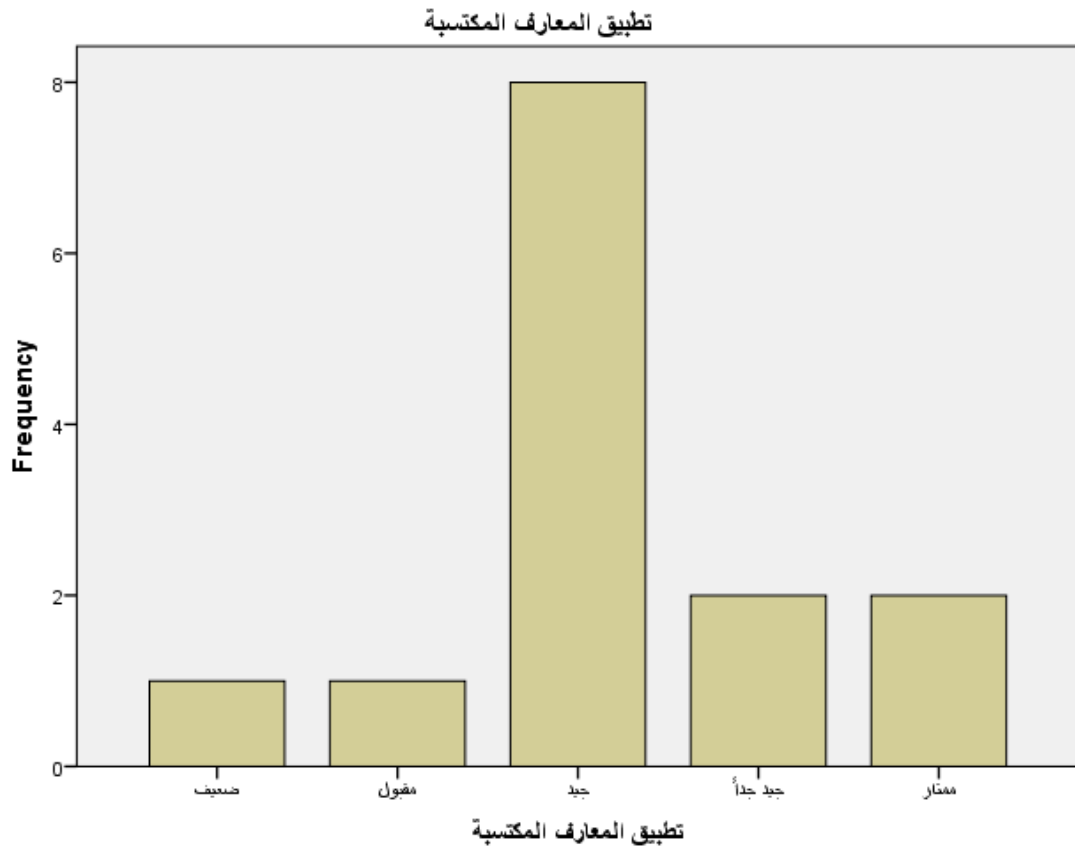
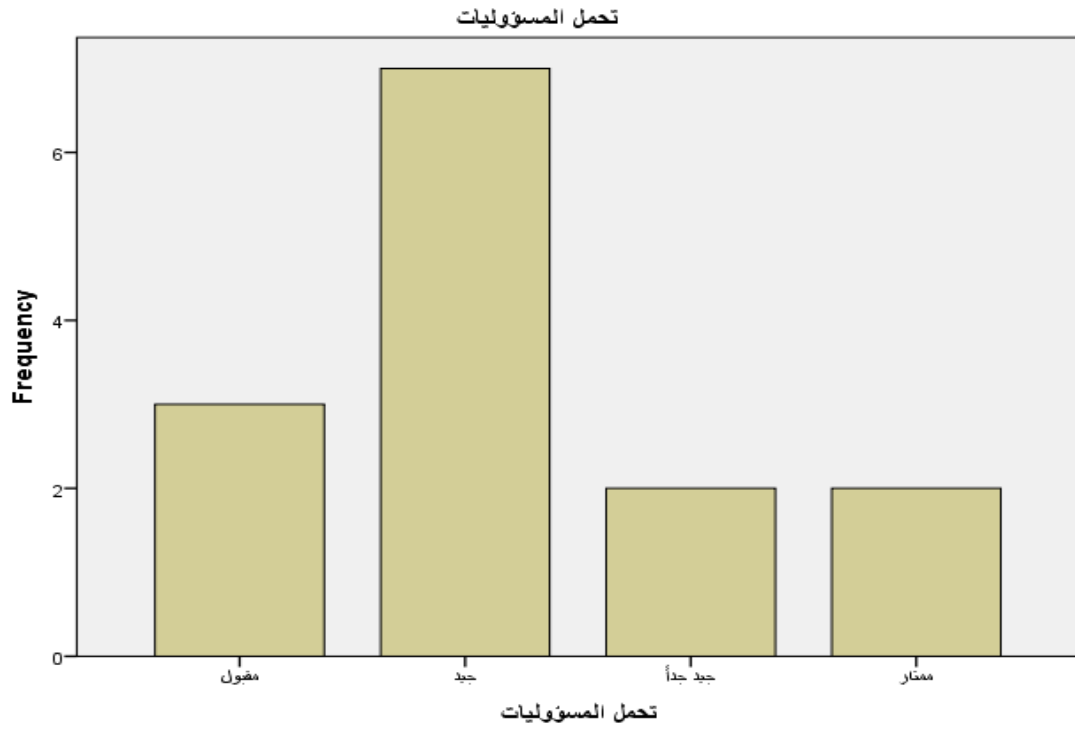
أخذت آراء 54 شخصا من المجتمع وكانت التفاصيل كالتالي:

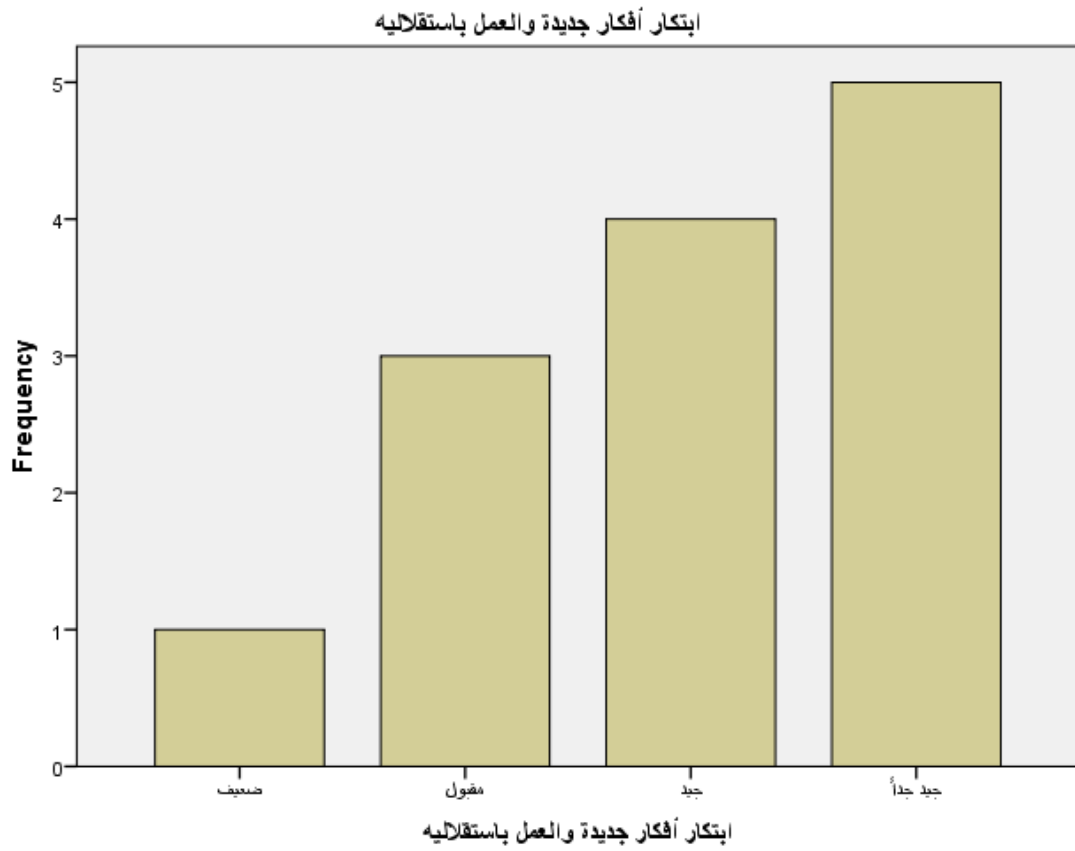
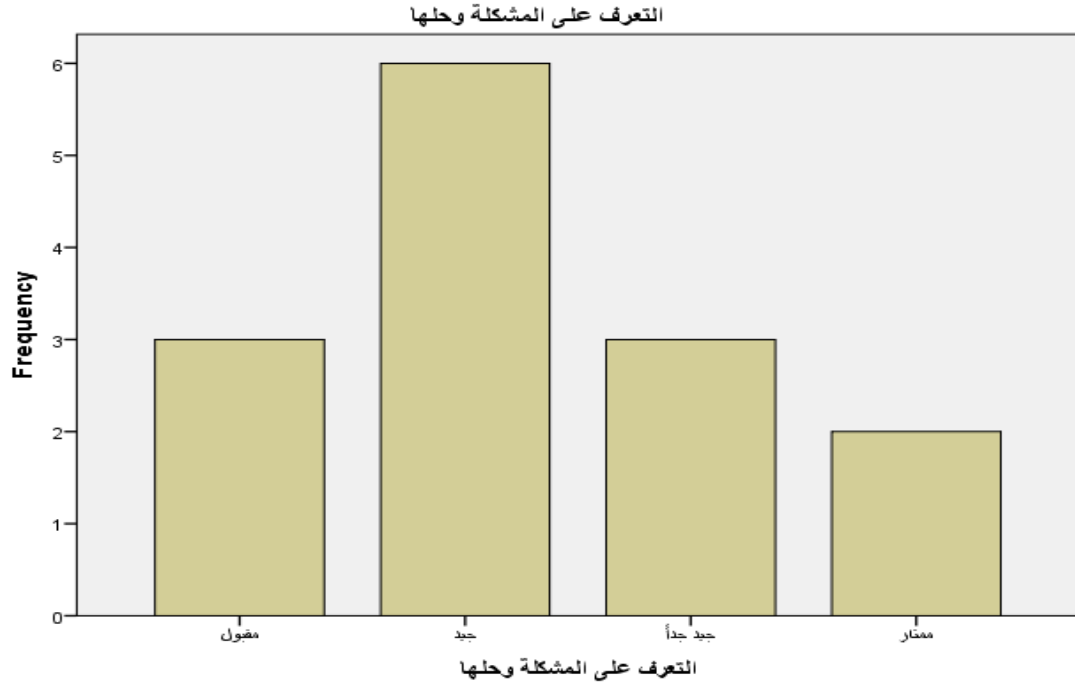
1. هل لديك معرفة بطالب /خريج من كلية الطب البشري (74% اجابوا بنعم بينما البقية كانت إجاباتهم لا).
2. هل تدعم ابنك في التسجيل في كلية الطب البشري في حال تفوقه في الثانوية العامة (59.25% كانت اجابتهم نعم أما البقية فالإجابة لا).
3. هل لديك التصور بأن الدراسة في كلية الطب البشري صعبة (74% أجابوا بنعم والبقية لا).
4. سبب توجه طالب الطب الي هذا المجال (59.25% يرجح السبب المادي والإنساني 24% يرجحون الجانب الإنساني و16.67% فقط يرجحون الجانب المادي).
5. سلوكيات طلبة كلية الطب البشري (42.59% جيدا جدا 25.92% جيد 24% ممتاز 3.7% ضعيف أو مقبول).
6. تناسب عدد الخريجين مع احتياجات سوق العمل (35.18% جيد).
7. تقييمك لأداء الخريجين مع احتياجات سوق العمل (46.29% جيد).
8. الأعمال والمشاركات التطوعية للطلبة (29.62% جيدة).

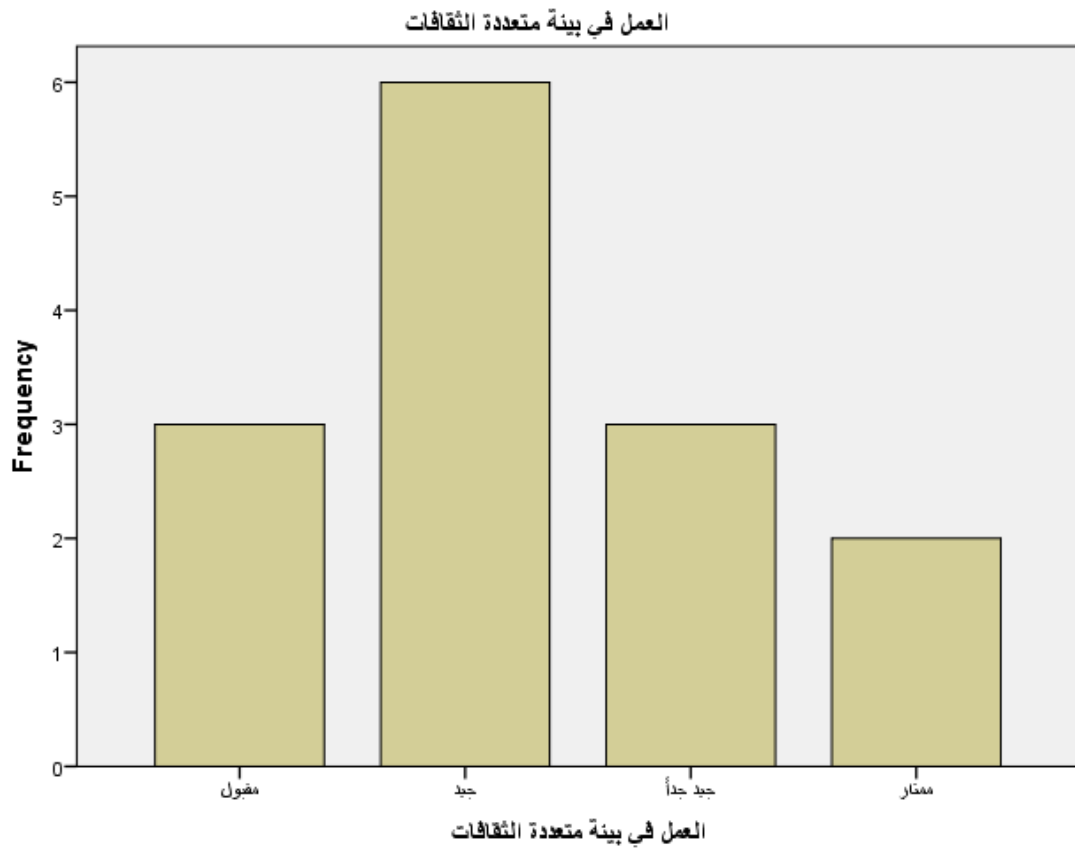
وجهة نظر أرباب العمل

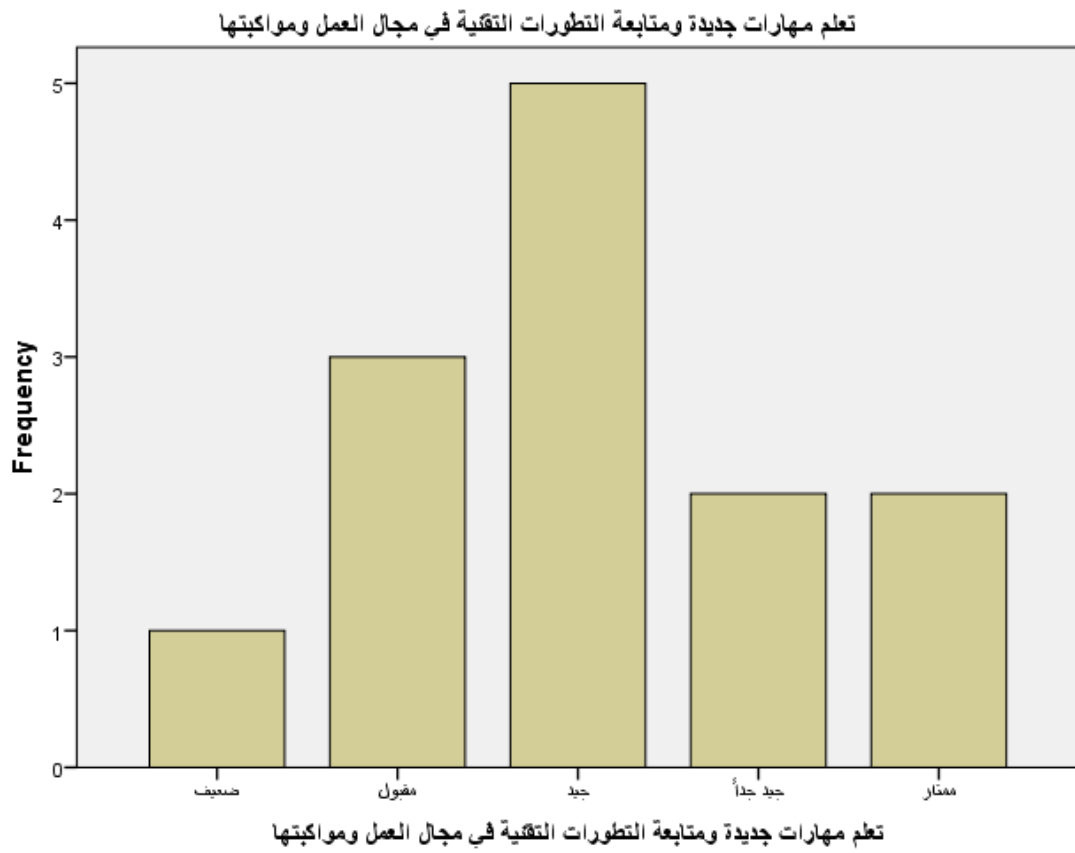
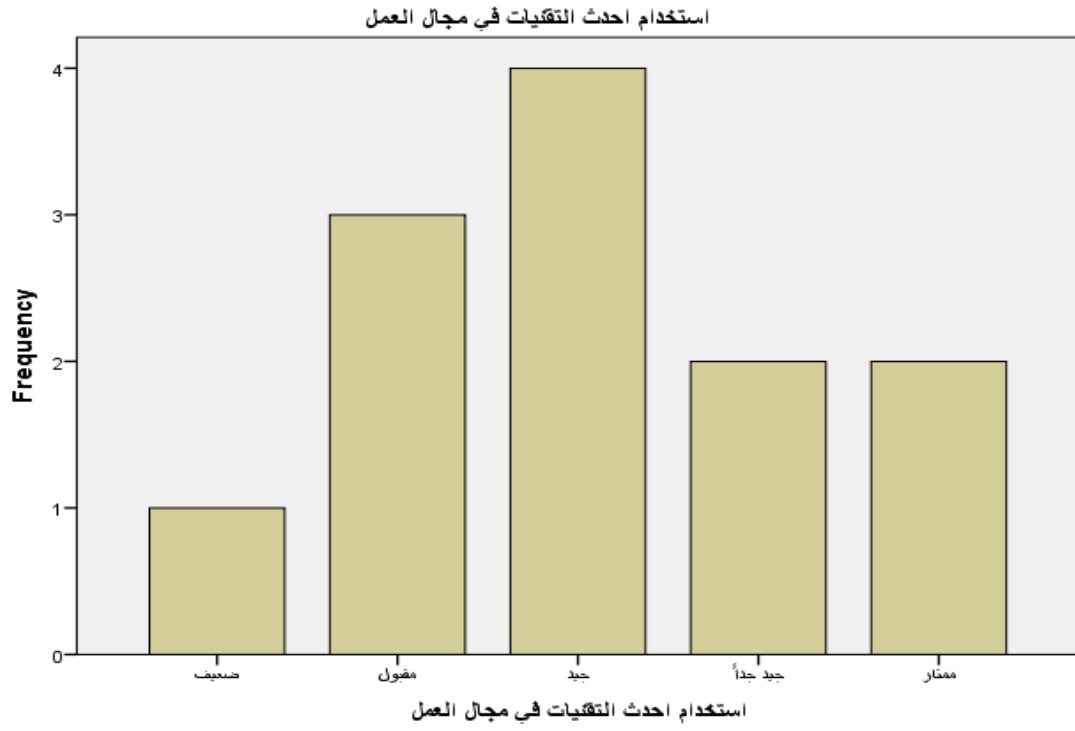


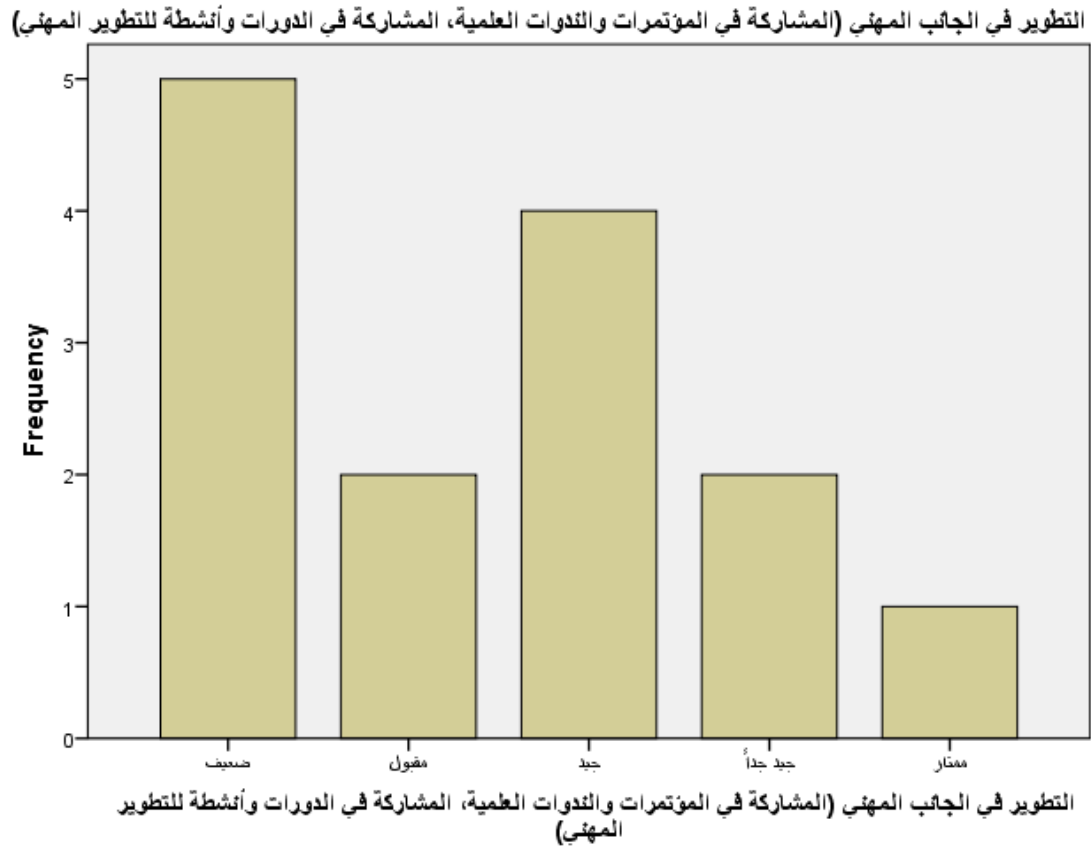


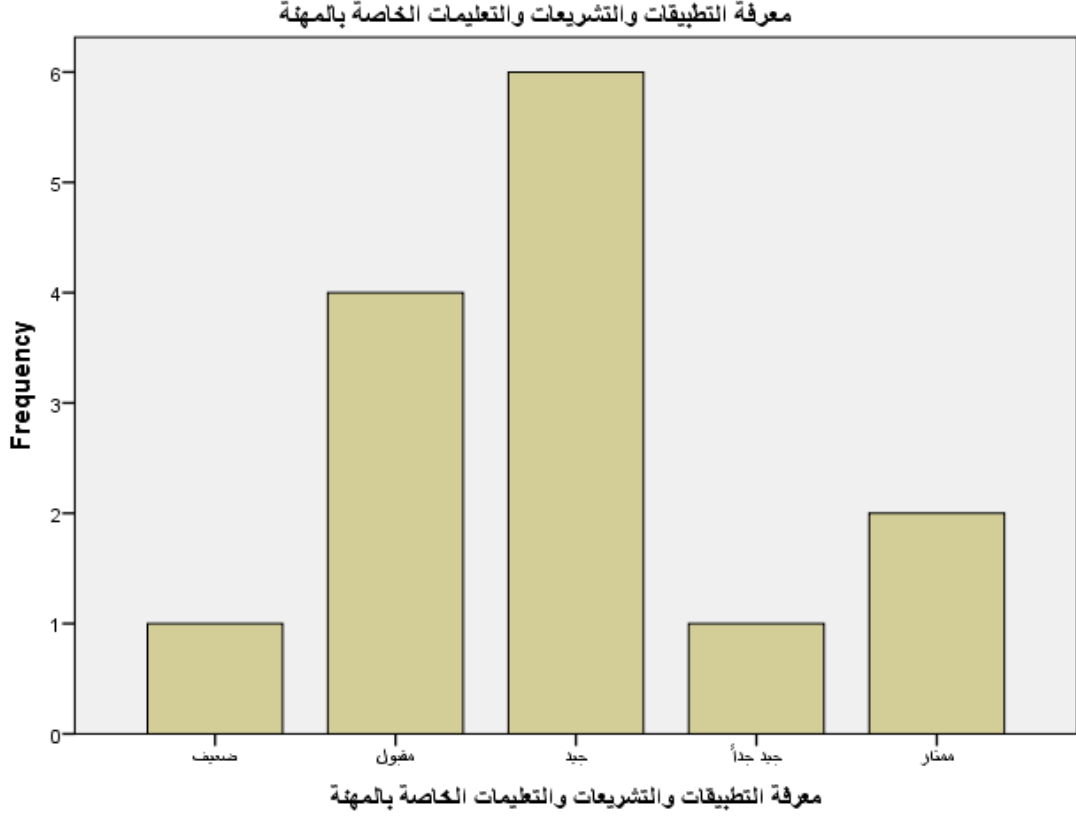












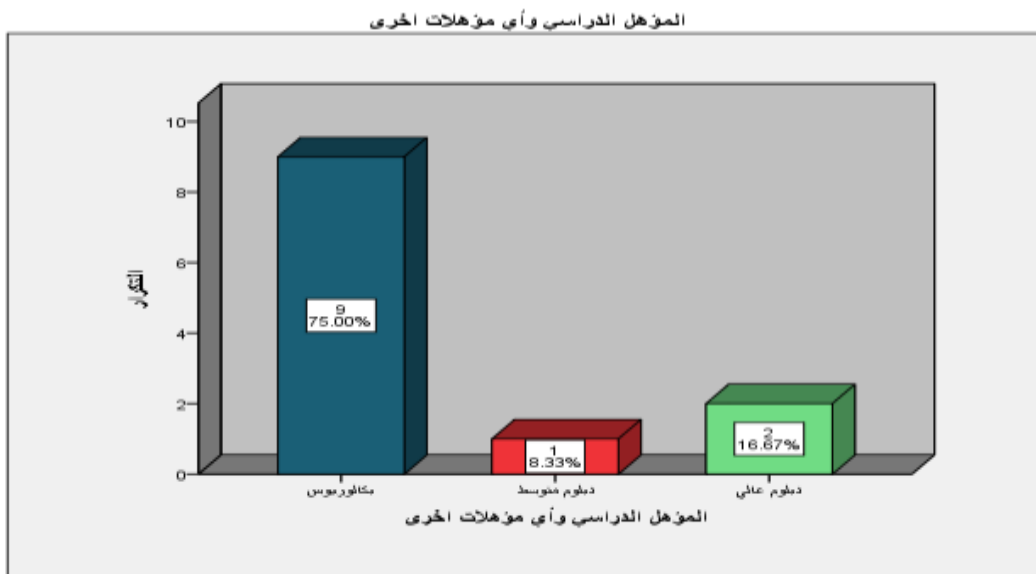
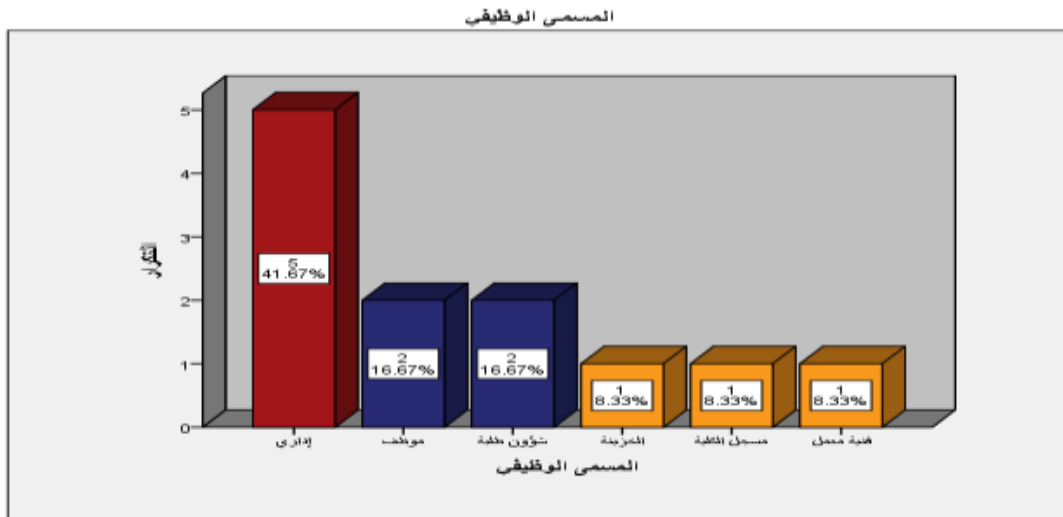
تحليل نتائج وجهة نظر أرباب العمل

1. احترام وقت العمل (كان الرأي بالأكثرية جيد).
2. تقبل التوجيهات والاستعداد لتنفيذها (كان الرأي بالأكثرية جيد).
3. التقيد بالزي الرسمي (كان الرأي بالأكثرية جيد).
4. العمل ضمن فريق وامتلاكه مهارات قيادية (كان الرأي متساوياً بالأكثرية للجيد المقبول).
5. تحمل المسؤوليات (جيد).
6. تطبيق المعارف المكتسبة (جيد).
7. التعرف على المشكلة وحلها (جيد).
8. ابتكار أفكار جديدة والعمل باستقلالية (جيداً جداً).
9. استخدام مهارات اللغة في المخاطبة الشفهية باللغتين العربية والإنجليزية (جيد).
10. العمل في بيئة متعددة الثقافات (جيد).
11. استخدام أحدث التقنيات في مجال العمل (جيد).
12. تعلم مهارات جديدة ومتابعة التطورات التقنية في مجال العمل ومواكبتها (جيد).
13. الإسهام في حقل العمل (تحسين جودة الخدمات، زيادة الإنتاجية وتقليل المصاريف) (جيد).

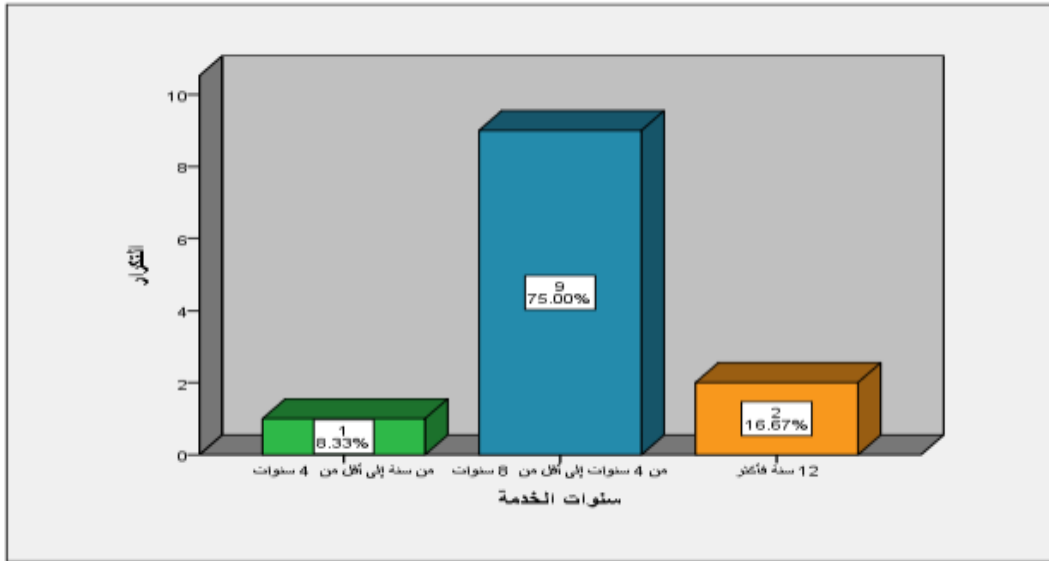
14. التطوير في الجانب المهني (المشاركة في المؤتمرات والندوات العلمية، والمشاركة في الدورات وانشطة التطوير المهني) (ضعيف).

15. معرفة التطبيقات والتشريعات والتعليمات الخاصة بالمهنة (جيد).

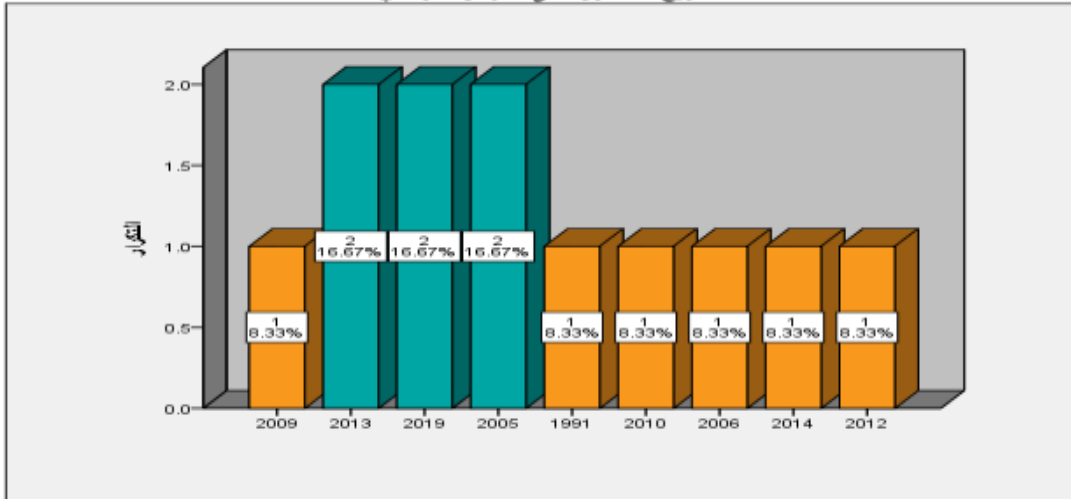
قياس رضا الموظفين



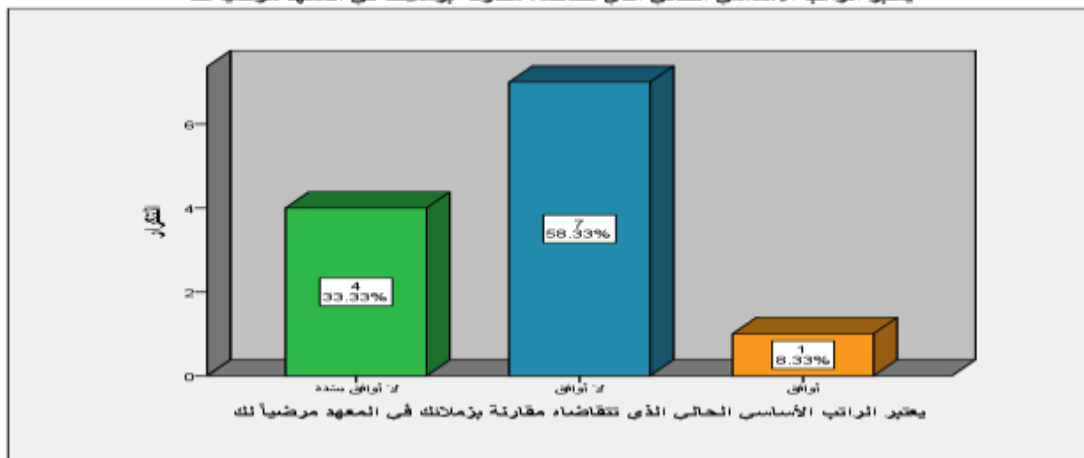
سنوات الخدمة



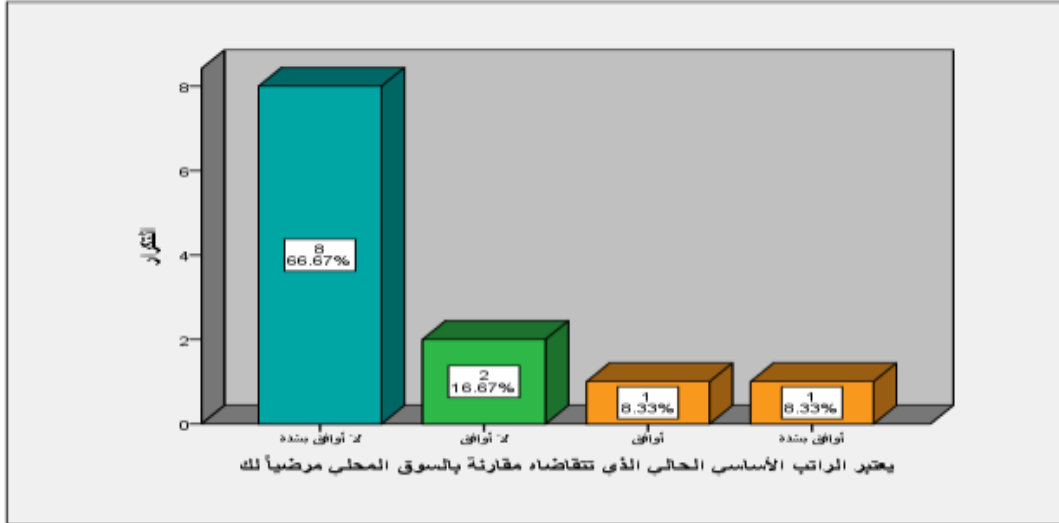
تاريخ الحصول على المؤهل الدراسي



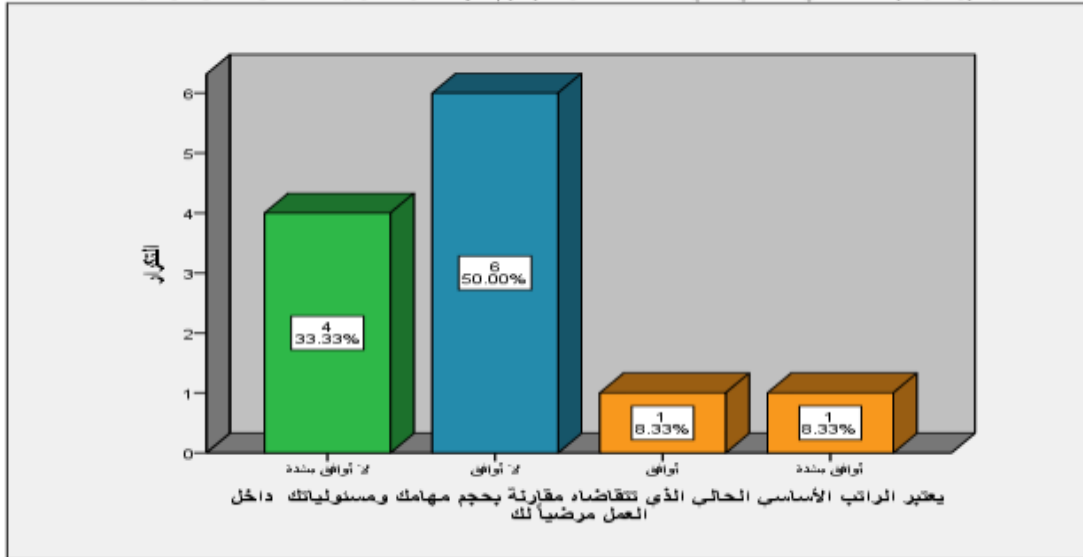
يعتبر الراتب الأساسي الحالي الذي تتقاضاه مقارنة بزملائك في المعهد مرضياً لك



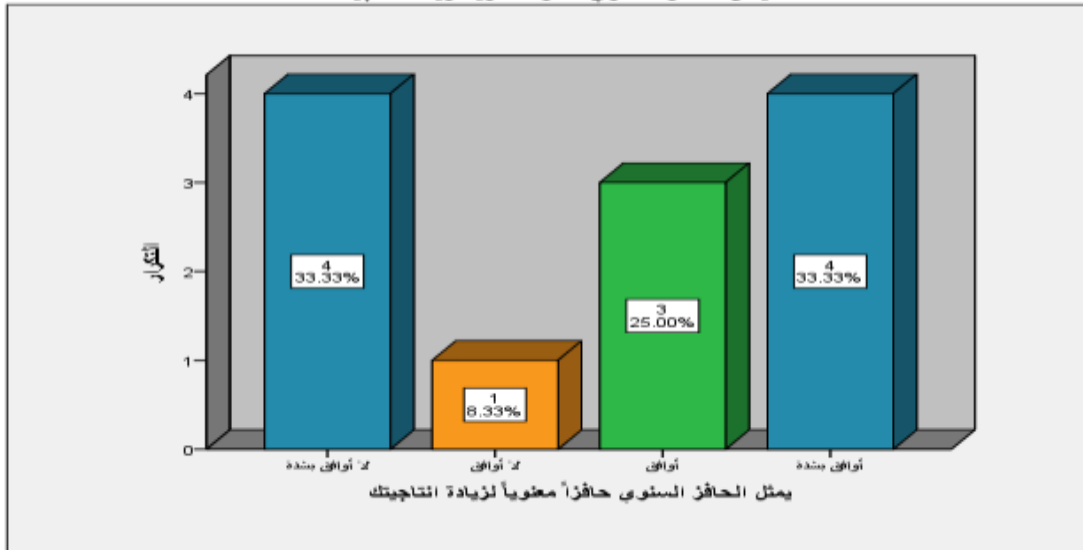
يعتبر الراتب الأساسي الحالي الذي تتقاضاه مقارنة بالسوق المحلي مرضياً لك



يعتبر الراتب الأساسي الحالي الذي تتقاضاه مقارنة بحجم مهامك ومسئولياتك داخل العمل مرضياً لك



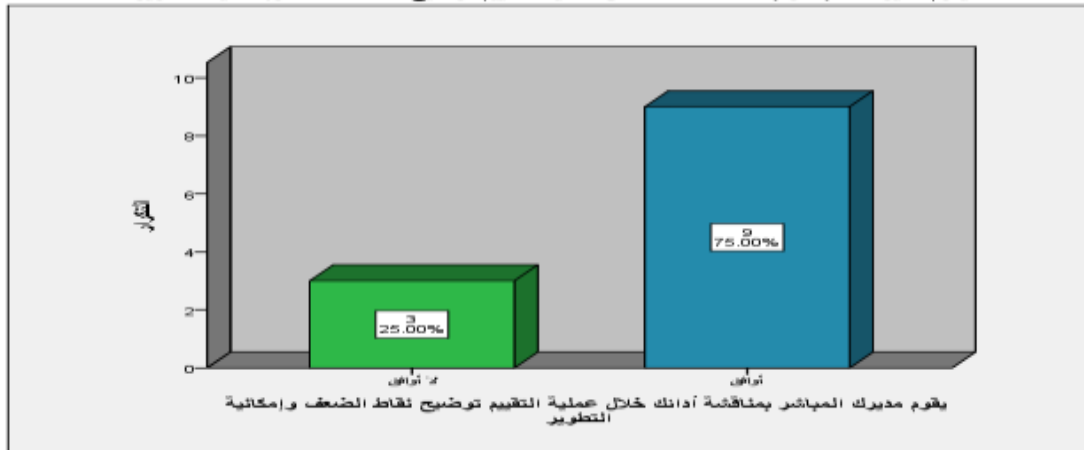
يمثل الحافز السنوي حافزاً معنوياً لزيادة إنتاجيتك



يعتبر الحافظ السنوي الذي تتقاضاه هذا العام عادل ومرضياً لك



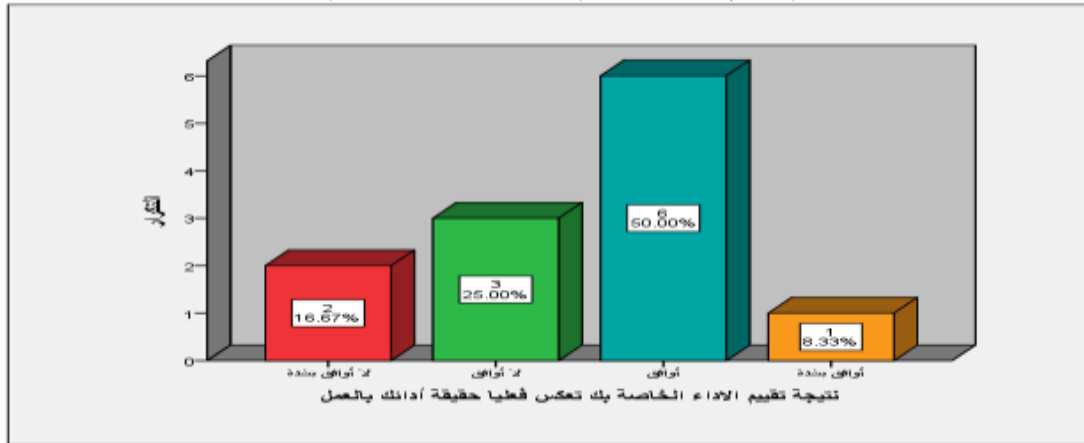
يقوم مديرك المباشر بمناقشة أدائك خلال عملية التقييم توضيح نقاط الضعف وإمكانية التطوير



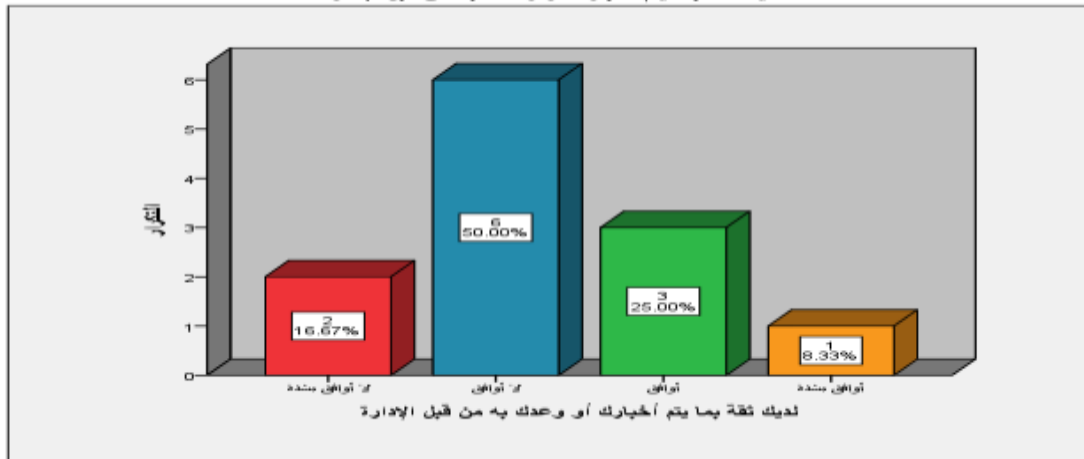
النموذج الحالي المستخدم لتقييم الأداء يعتبر مناسباً لوظيفتك



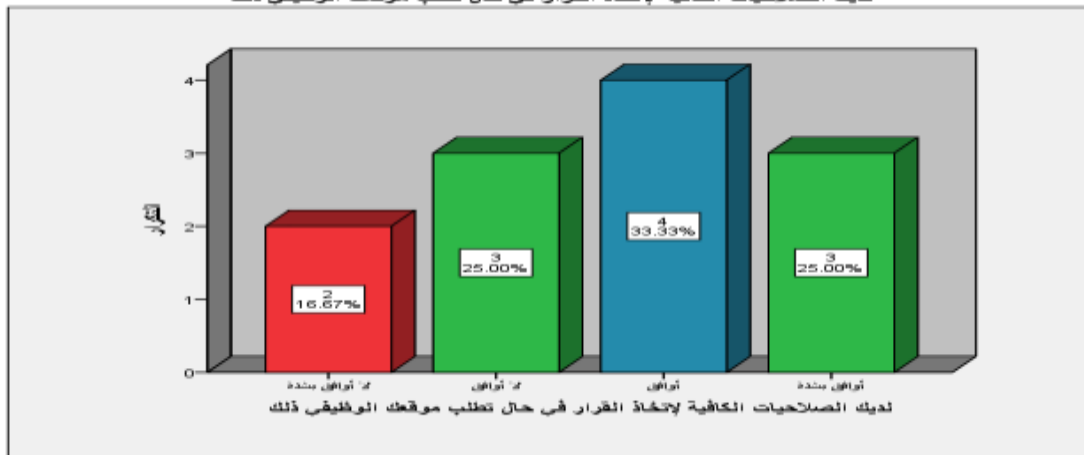
نتيجة تقييم الاداء الخاصة بك تعكس فعليا حقيقة أدائك بالعمل



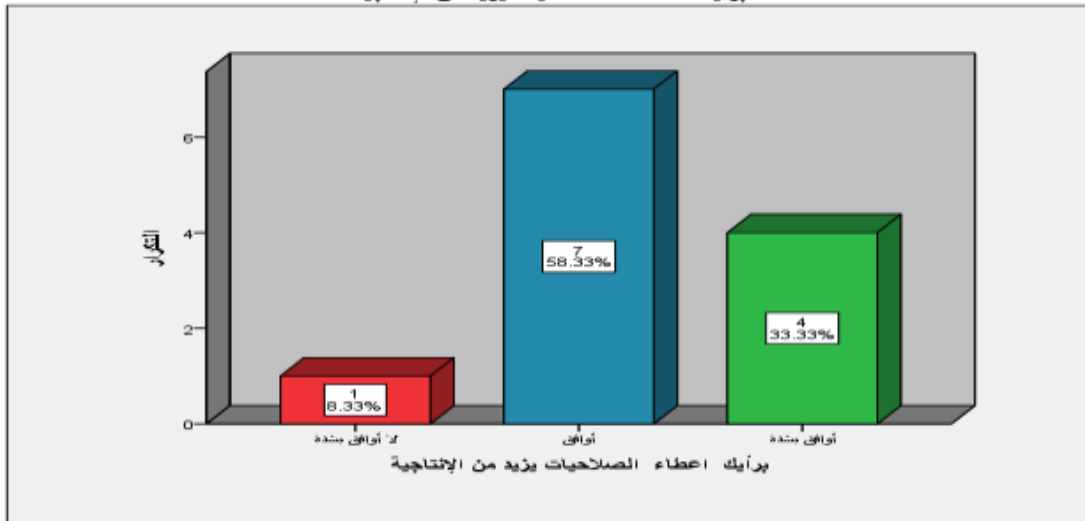
لديك ثقة بما يتم أخبارك أو وعدك به من قبل الإدارة



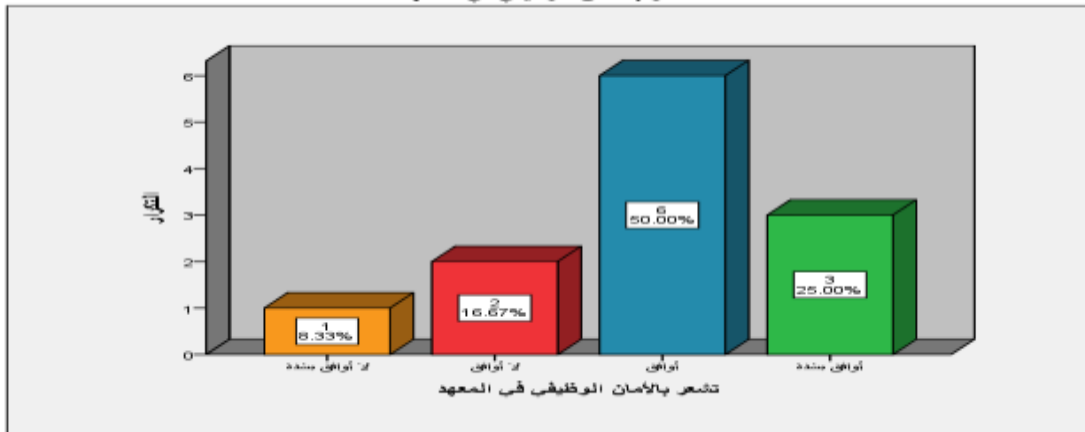
لديك الصلاحيات الكافية لإتخاذ القرار في حال تطلب موقعك الوظيفي ذلك



برأيك اعطاء الصلاحيات يزيد من الإنتاجية



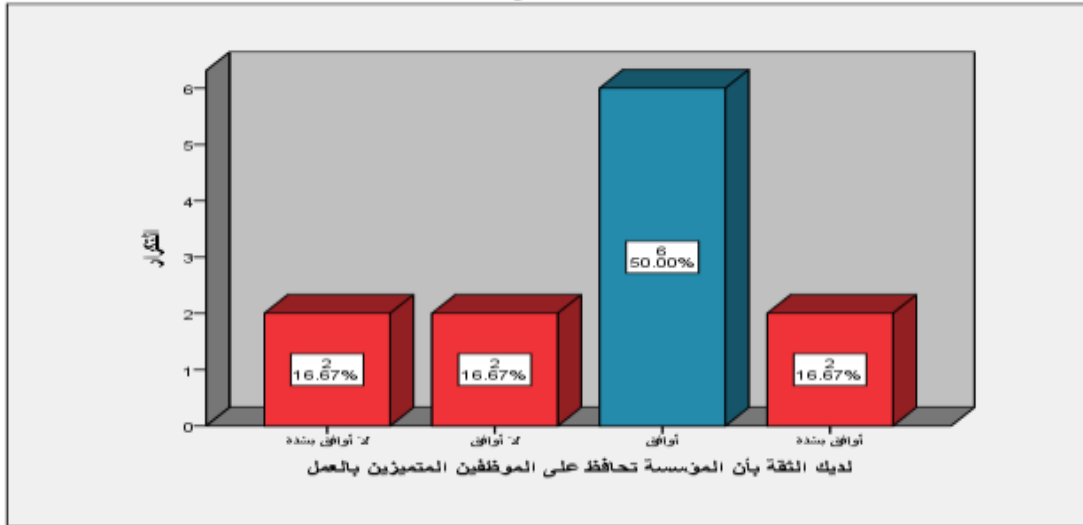
تشعر بالأمان الوظيفي في المعهد



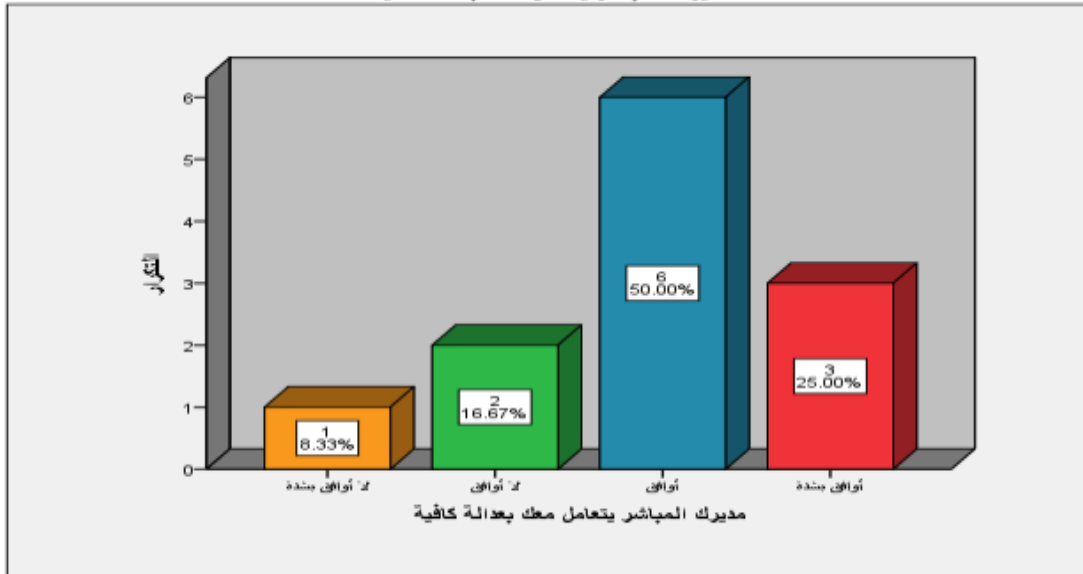
لديك المعلومات والبيانات اللازمة للقيام بعملك على اكمل وجه



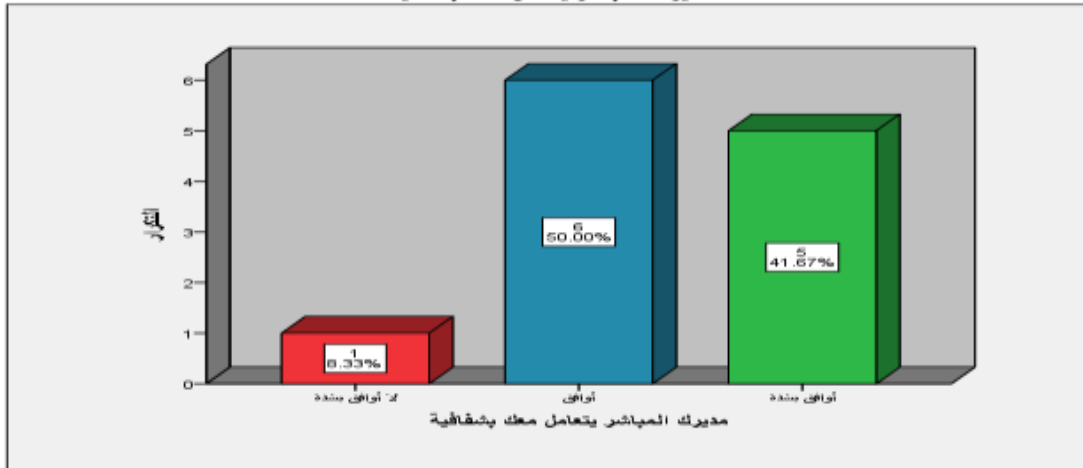
لديك الثقة بأن المؤسسة تحافظ على الموظفين المتميزين بالعمل



مديرك المباشر يتعامل معك بعدالة كافية



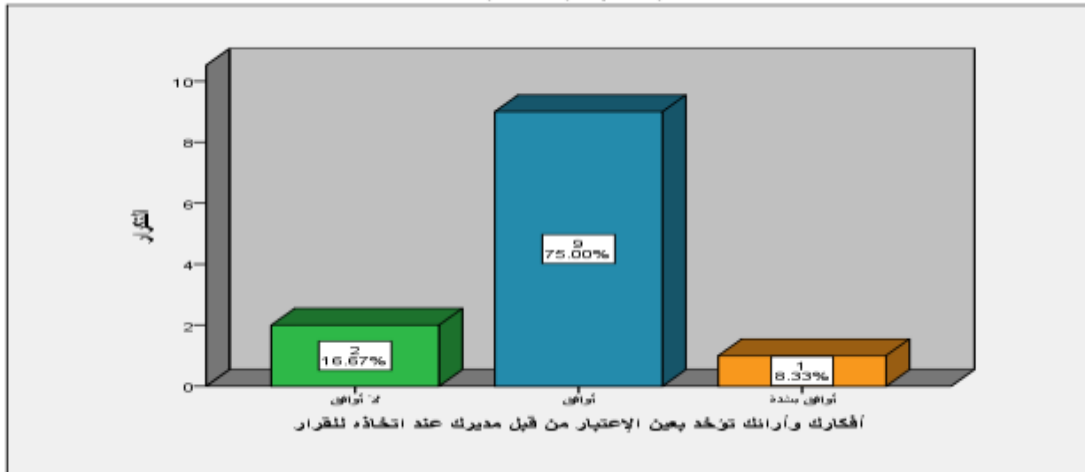
مديرك المباشر يتعامل معك بشفاافية



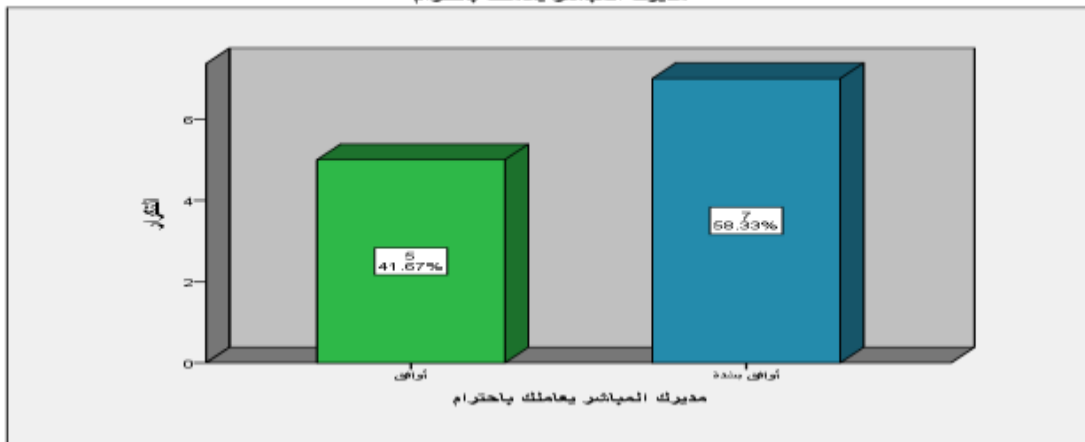
مديرك المباشر يقوم بتطوير ادائك ويزيد من خبراتك العملية



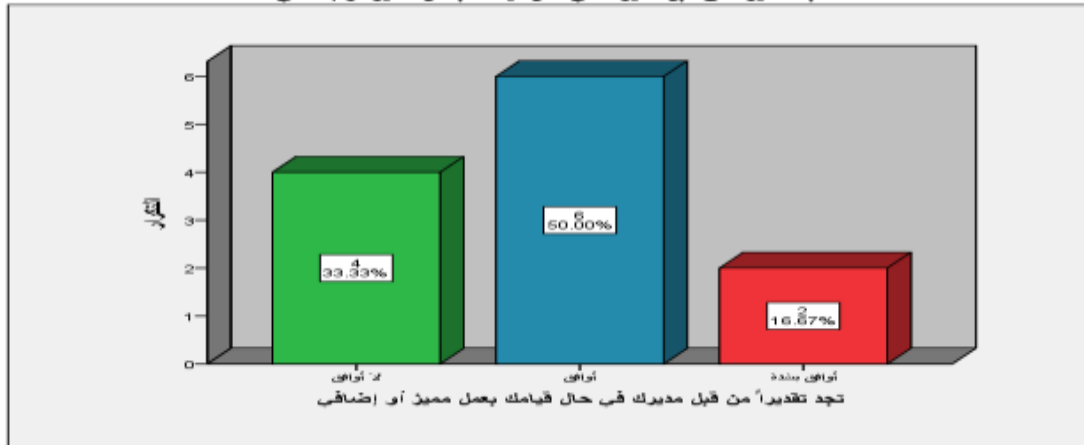
أفكارك وأرائك تؤخذ بعين الإعتبار من قبل مديرك عند اتخاذ للقرار



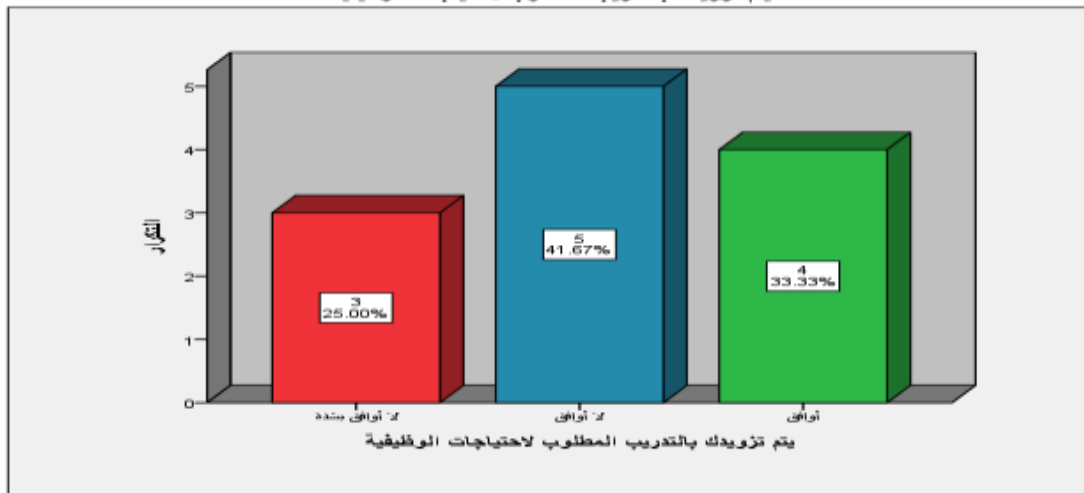
مديرك المباشر يعاملك باحترام



تجد تقديراً من قبل مديرك في حال قيامك بعمل مميز أو إضافي



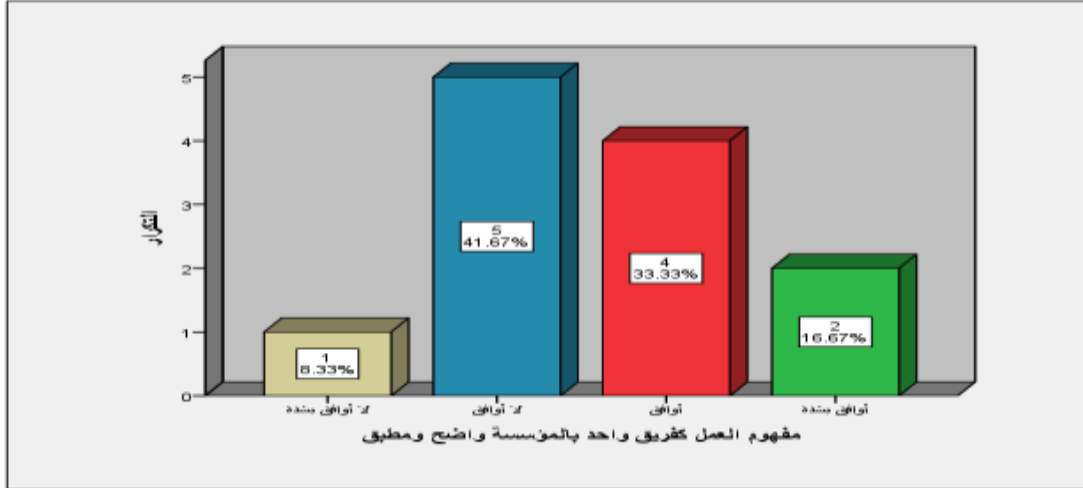
يتم تزويدك بالتدريب المطلوب لاحتياجات الوظيفة



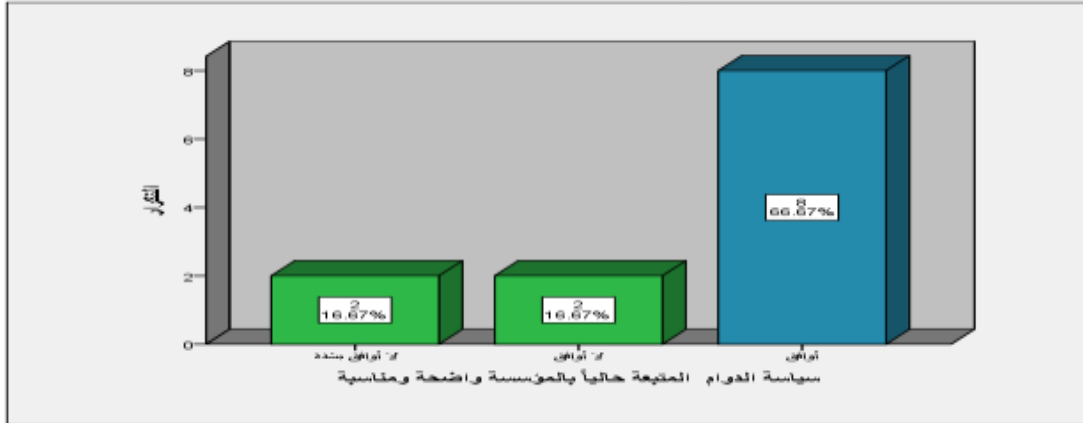
التأمين الصحي بالمؤسسة مناسب



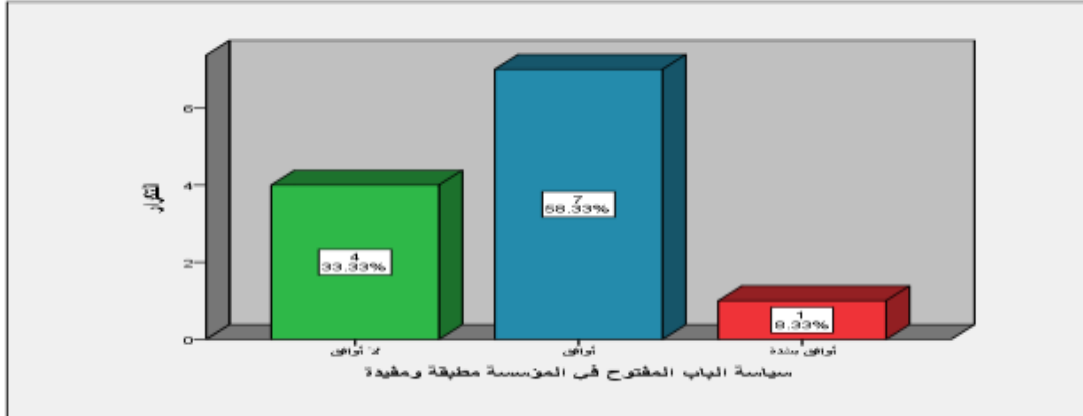
مفهوم العمل كقريب واحد بالمؤسسة واضح ومطبق



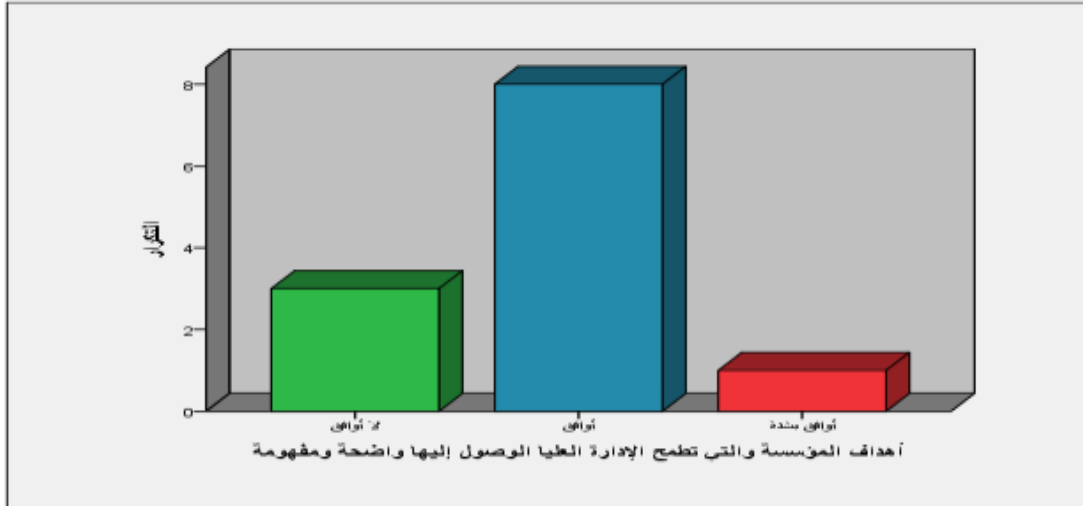
سياسة الدوام المتبعة حالياً بالمؤسسة واضحة ومناسبة



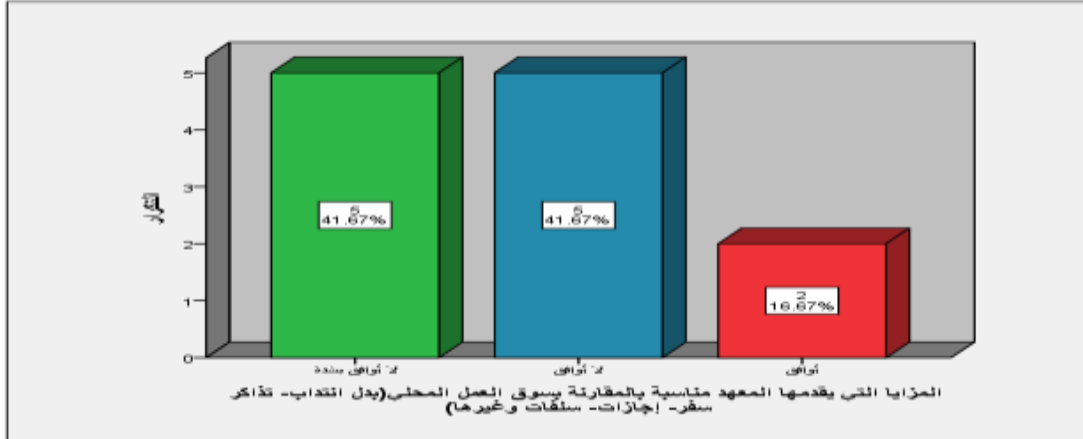
سياسة الباب المفتوح في المؤسسة مطبقة ومفيدة



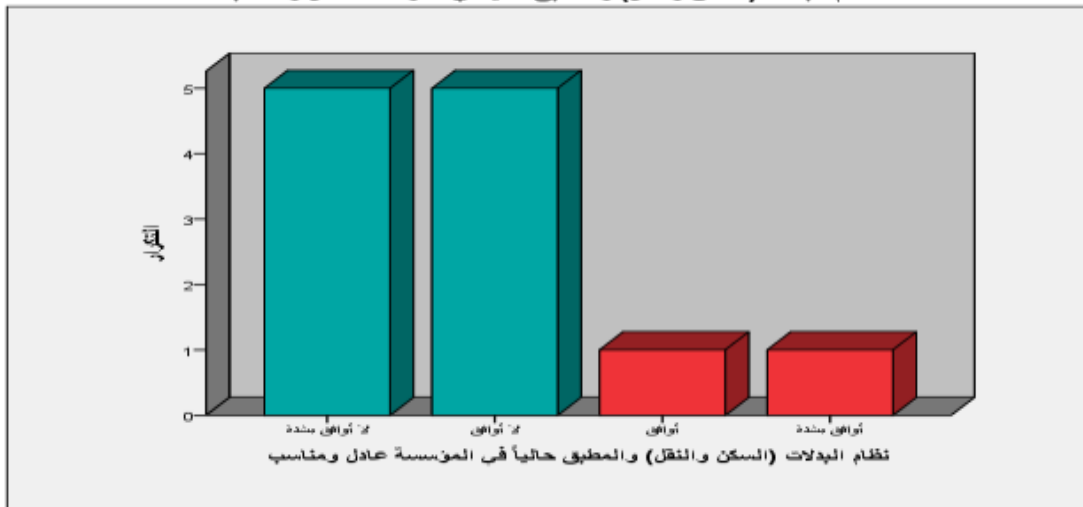
أهداف المؤسسة والتي تطمح الإدارة العليا الوصول إليها واضحة ومفهومة



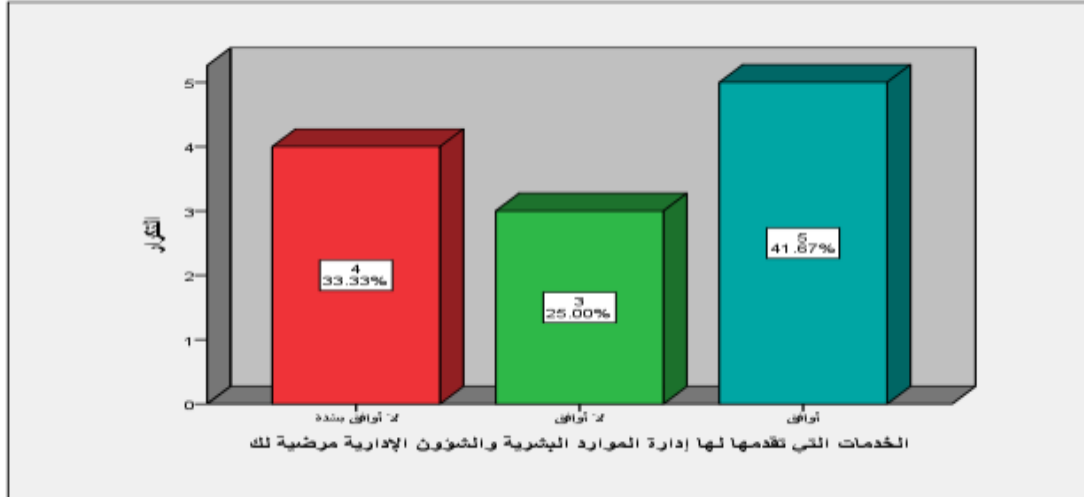
المزايا التي يقدمها المعهد مناسبة بالمقارنة بسوق العمل المحلي (بدل انتداب- تذاكر سفر- إجازات- سلفات وغيرها)



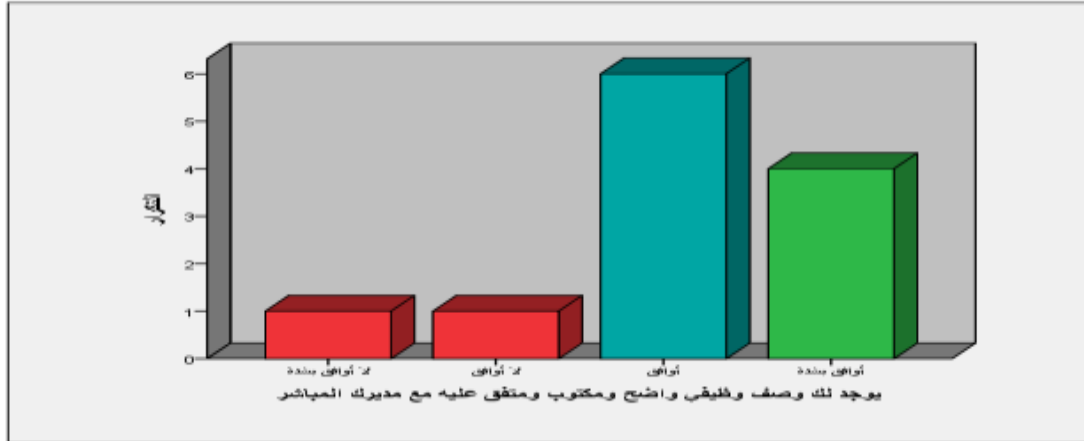
نظام البدلات (السكن والنقل) والمطبق حالياً في المؤسسة عادل ومناسب



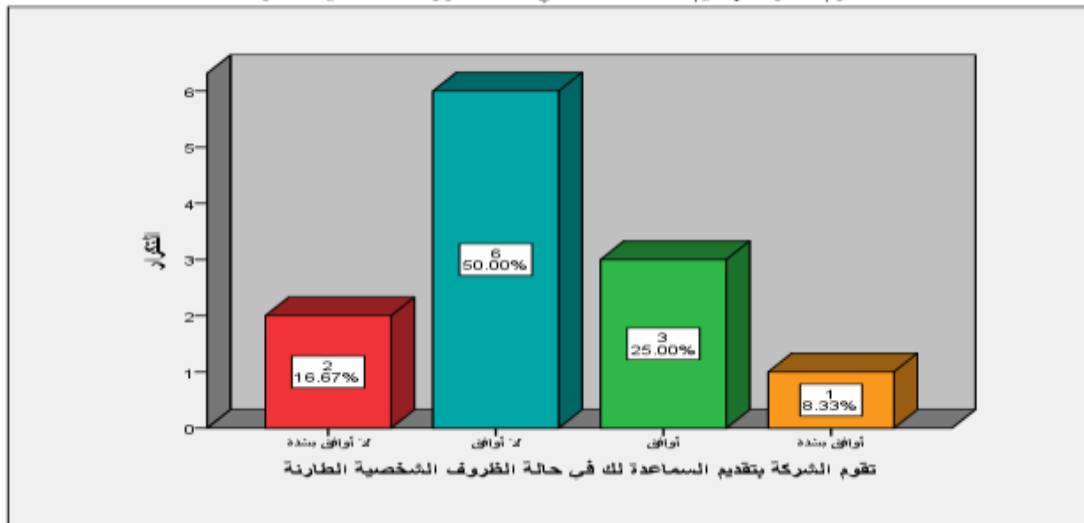
الخدمات التي تقدمها لها إدارة الموارد البشرية والشؤون الإدارية مرضية لك



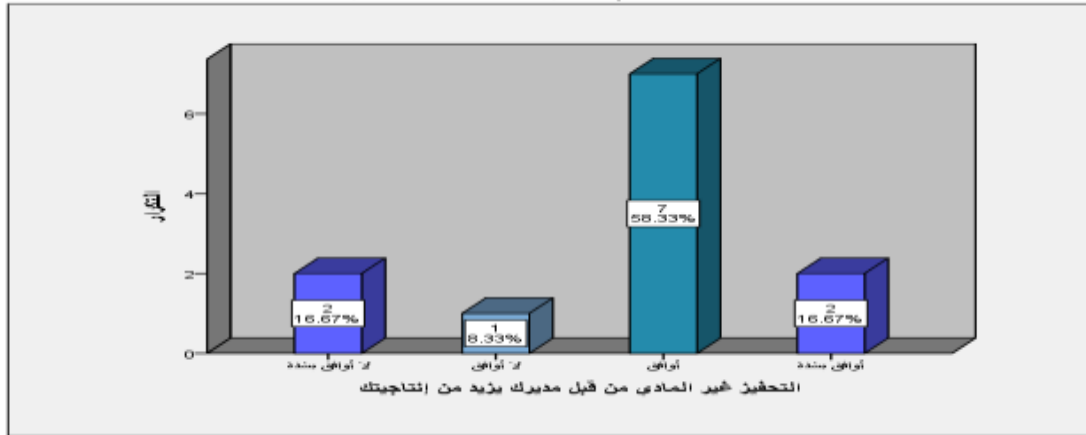
يوجد لك وصف وظيفي واضح ومكتوب ومتفق عليه مع مديرك المباشر



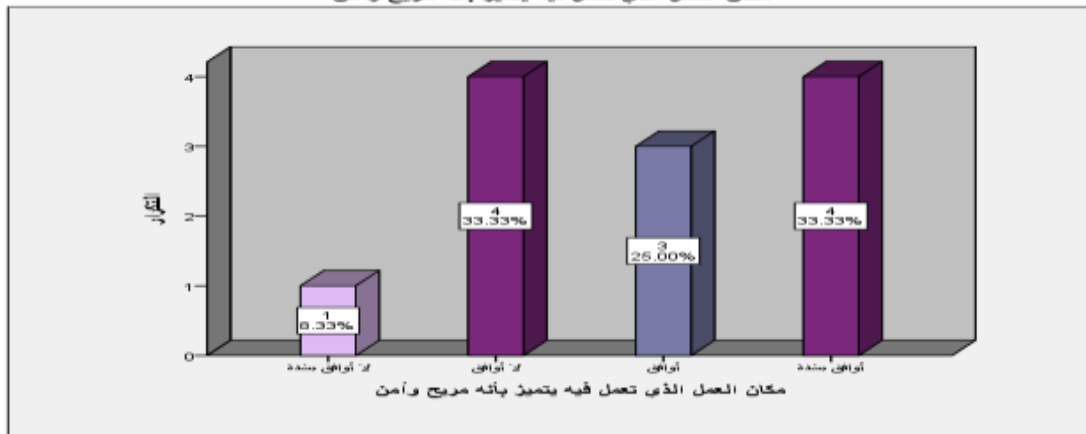
تقوم الشركة بتقديم المساعدة لك في حالة الظروف الشخصية الطارئة



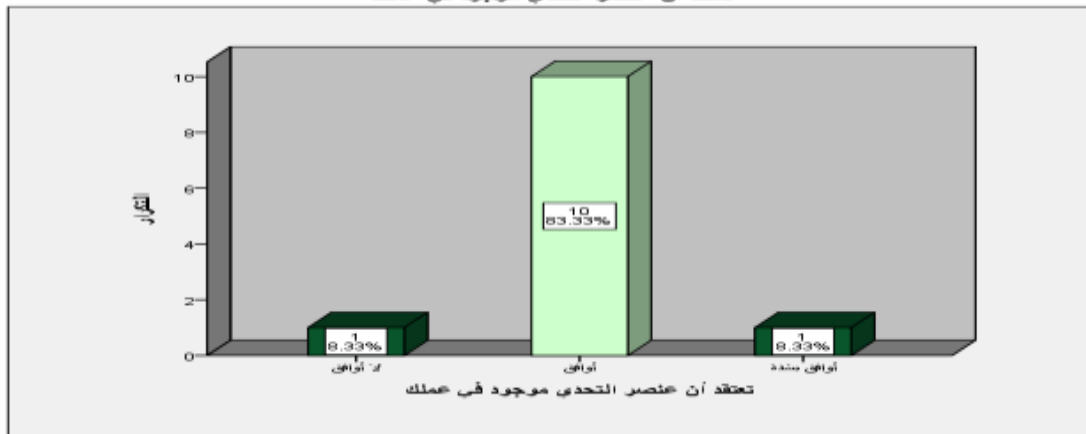
التحقيق غير المادي من قبل مديرك يزيد من إنتاجيتك



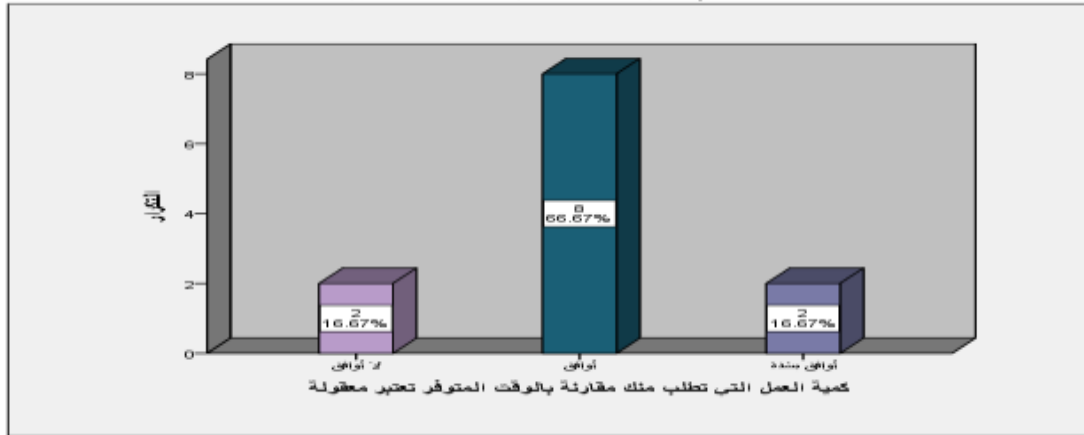
مكان العمل الذي تعمل فيه يتميز بأنه مريح وآمن



تعتقد أن عنصر التحدي موجود في عملك



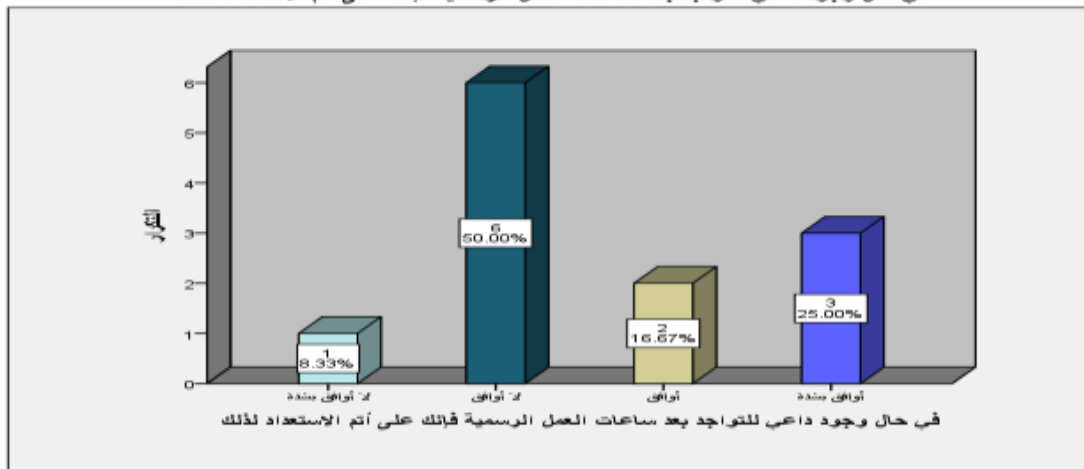
كمية العمل التي تطلب منك مقارنة بالوقت المتوفر تعتبر معقولة



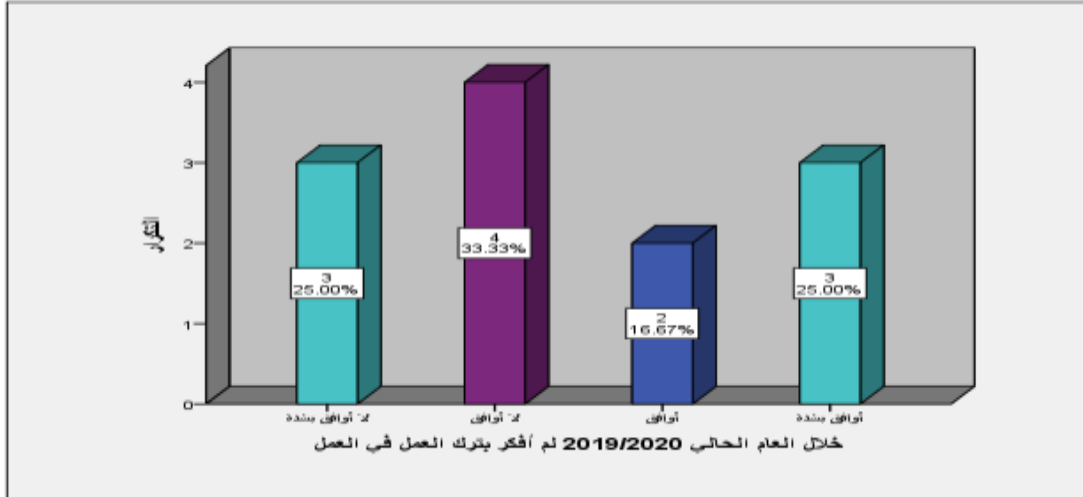
تستطيع أن تعبر عن رأيك بحرية وبدون خوف من مديرك



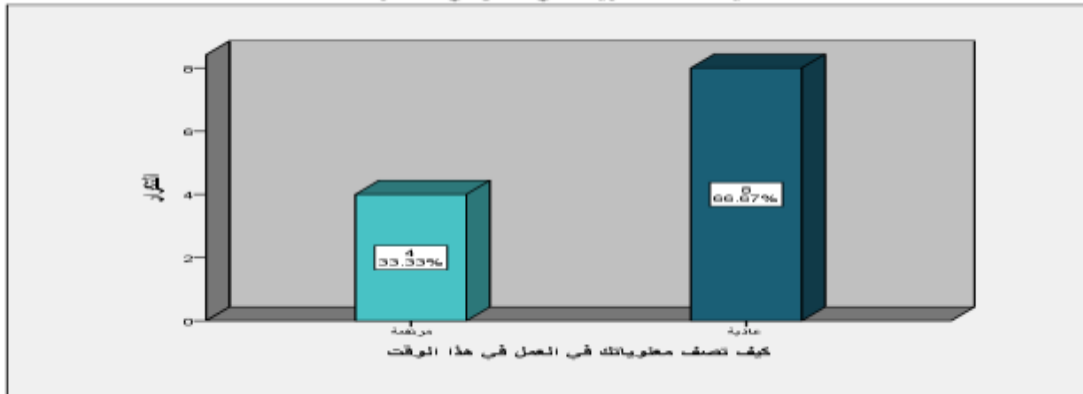
في حال وجود داعي للتواجد بعد ساعات العمل الرسمية فإنك على أتم الاستعداد لذلك



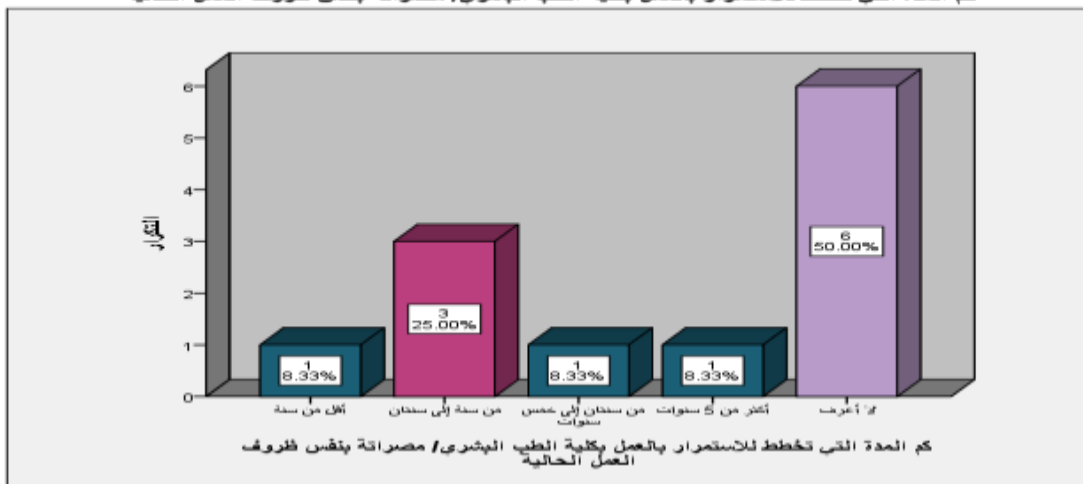
خلال العام الحالي 2019/2020 لم أفكر بترك العمل في العمل



كيف تصف معنوياتك في العمل في هذا الوقت



كم المدة التي تخطط للاستمرار بالعمل بكلية الطب البشري / مصراتة بنفس ظروف العمل الحالية



أخذت آراء عدد 12 من الموظفين وكان النتيجة كالتالي

تقسيم الموظفين حسب المسى الوظيفي

- إداري 41.67%
- موظف 16.67%
- موظف بشؤون طلبة 16.67%
- موظف بالخرينة 8.33%
- مسجل الكلية 8.33%
- فني معمل 8.33%

المؤهل الدراسي

- بكالوريوس 75%
- دبلوم عالي 16.67%
- دبلوم متوسط 8.33%

سنوات الخدمة

- [من سنة - >4 سنوات] 8.33%
- [4 ≤ 8 سنوات] 75%
- [12 سنة] 16.67%

تاريخ الحصول على المؤهل العلمي

- 8.33% سنة 1991
- 16.67% سنة 2005
- 8.33% سنة 2006
- 8.33% سنة 2009
- 8.33% سنة 2010
- 8.33% سنة 2012
- 16.67% سنة 2013
- 8.33% سنة 2014
- 16.67% سنة 2019
- 8.33% فقط يعتبر المرتب الأساسي الحالي الذي يتقاضاه مقارنة بزملائه مرضيا.
- 8.33% فقط يعتبر المرتب الأساسي الحالي الذي يتقاضاه مقارنة بالسوق المحلي مرضيا.

- 8.33% فقط يعتبر المرتب الأساسي الحالي الذي يتقاضاه مقارنة بحجم مهامك ومسئولياتك داخل العمل مرضيا.
- 33.33% يعتبر الحافز المادي حافزا معنويا لزيادة الإنتاجية.
- 8.33% فقط يعتبر الحافز السنوي الذي يتقاضاه في العام مرضيا.
- 75% يعتبر ان المدير المباشر يقوم بمناقشة الأداء خلال عملية التقييم وتوضيح نقاط الضعف وإمكانية التطوير.
- 83.33% يعتبر ان النموذج الحالي المستخدم لتقييم الأداء مناسباً لوظيفته.
- 58.33% يعتبر أن نتيجة تقييم الأداء للموظف تعكس فعليا حقيقة الأداء.
- 66.67% من الموظفين ليس لديهم ثقة بما يتم الأخبار أو الوعد به من قبل الإدارة.
- 58.33% يوافقون على امتلاكهم الصلاحيات الكاملة لاتخاذ القرار في حال تطلب الموقع الوظيفي ذلك.
- 91.67% من الموظفين يرى أن إعطاء الصلاحيات يزيد من الإنتاجية.
- 75% من الموظفين يشعر بالأمان الوظيفي.
- 75% لديهم المعلومات والبيانات اللازمة للقيام بالعمل على أكمل وجه.
- 66.67% لديهم الثقة بأن المؤسسة تحافظ على الموظفين المتميزين بالعمل.
- 75% يرى أن المدير المباشر يتعامل معه بشفافية.
- 91.67% يعتبر ان المدير المباشر يتعامل معك بشفافية.
- 66.67% يعتبر أن المدير المباشر يقوم بتطوير الأداء ويزيد الخبرة.
- 83.33% يعتبر ان آرائه و أفكاره تؤخذ بعين الاعتبار من قبل المدير عند اتخاذ القرار.
- 58.33% يوافق بشدة على أن المدير يعامله باحترام.
- 66.67% يجد تقديرا من قبل المدير في حال القيام بعمل مميز أو إضافي.
- 66.67% يعتبر انه لا يتم تزويده بالتدريب المطلوب لاحتياجات الوظيفة.
- 66.67% لا يعتبر ان التأمين الصحي بالمؤسسة مناسباً.
- 50% يجد أن مفهوم العمل كفريق واحد بالمؤسسة واضح ومطبق.
- 66.67% يعتبر أن سياسة الدوام المتبعة بالمؤسسة واضحة ومناسبة.
- 66.67% يعتبر أن سياسة الباب المفتوح في المؤسسة مطبقة ومفيدة.
- 75% يجد أن أهداف المؤسسة والتي تطمح الإدارة العليا الوصول اليها واضحة ومفهومة.
- 83.33% يري أن المزايا التي تقدمها المؤسسة غير مناسبة بالمقارنة بسوق العمل المحلي (بدل انتداب - تذاكر سفر - اجازات - سلفات وغيرها).
- 83.33% يري أن نظام البدلات (السكن والنقل) والمطبق حاليا في المؤسسة غير عادل وغير مناسب.

- 58.33% يجد أن الخدمات التي تقدمها إدارة الموارد البشرية والشؤون الإدارية له غير مرضي.
- 83.33% يري انه يوجد له وصف وظيفي واضح ومكتوب متفق عليه مع المدير المباشر.
- 66.67% يعتبر أن المؤسسة لا تقوم بتقديم المساعدة في حالة الظروف الشخصية الطارئة.
- 83.33% يعتبر أن التحفيز غير المادي من قبل المدير يزيد من الإنتاجية.
- 41.67% يصف المكان الذي يعمل به بأنه غير مريح وغير آمن.
- 91.67% يعتقد أن عنصر التحدي موجود في العمل.
- 83.33% يجد أن كمية العمل التي تطلب منه مقارنة بالوقت المتوفر تعتبر معقولة.
- 91.67% بإمكانه التعبير عن رأيه بحرية وبدون خوف من المدير.
- 58.33% لا يوافق على انه في حال وجود داعي للتواجد بعد ساعات العمل الرسمية وانه ليس على الاستعداد لذلك.
- 58.33% يفكر في ترك العمل خلال العام الحالي 2020/2019.
- 66.67% يصف معنوياته في العمل في هذا الوقت بالعادية.
- المدة التي يخطط الاستمرار بالعمل بكلية الطب البشري / مصر اة بنفس ظروف العمل الحالية:
 - ✓ 50% لا أعرف
 - ✓ 8.33% أقل من سنة
 - ✓ 25% من سنة الي سنتان
 - ✓ 8.33% من سنتين الي 5 سنوات
 - ✓ 8.33% أكثر من خمس سنوات

ثانياً: تقرير مكتب البحوث والاستشارات عن تقييم نتائج التغذية الراجع

(د. مفتاح الهلول)

أولاً: نشكركم على هذا التقرير الجيد بشأن تقييم اداء كلية الطب البشري من أجل رفع كفاءة وجودة الكلية من الجوانب التعليمية والتدريبية.

ثانياً: نحيل إليكم بعض الملاحظات التي يمكن تحسينها في الدراسات القادمة

الصفحة رقم 1

يبدأ التقرير بنبذة بسيطة عن الكلية وعدد الاقسام العلمية وعدد الادارات الموجودة بها.

إعداد جدول يبين عدد الطلاب واعضاء هيئة التدريس والمعيرين والتقنيين وكذلك الإداريين والموظفين بالكلية حالياً.

اجمالي عدد الاداريين	عدد المعيرين والتقنيين	عدد اعضاء هيئة التدريس	عدد الطلاب	السنة الدراسية
				الأولى
				الثانية
				الثالثة
				الرابعة
				الخامسة
				الإمتياز
				الإجمالي

- يجب كتابة التاريخ والفترة الزمنية التي استغرقت فيه هذه الدراسة وكذلك السنوات الدراسية للعام الجامعي (----).
- تستبدل كلمة تعريف بكلمة (مفهوم) في العنوان الجاني تعريف التغذية الراجعة.
- تستبدل كلمة فوائد بكلمة (أهمية) في العنوان الجاني فوائد الغدية الراجعة.

• تضاف الى أهمية التغذية الراجعة النقطة التالية:

الزيادة من كفاءة الكادر الاداري والتقني بالكلية والاستفادة منها

بناءً على نتائج الاستبانات الالكترونية للعدد 349 طالب وطالبة من السنة الاولى الى السنة الخامسة لقد لوحظ الاتي:

1. عدم ذكر وتوضيح عملية اختيار الطلبة المشاركين في الدراسة (عشوائي. اختيار شخصي...)

2. بالنسبة لمحتوى الاستبيان

أ. جاهزية قاعة المحاضرات:

السنة الاولى الى السنة الخامسة

71% - 100%		40% - 70%		<40%		جاهزية القاعة
أدنى	أعلى	أدنى	أعلى	أدنى	أعلى	نسبة الطلاب
9%	40%	41%	88%	11%	54%	

الاستنتاج

جاهزية القاعة للمحاضرات بأكثر من 70% كانت بالنسبة للطلاب هي

40% فقط. تعتبر نسبة ضعيفة وذلك لأهمية جاهزية البيئة الملائمة للتدريس

توصيات

العمل على تطوير وتحسين القاعات الدراسية لجميع السنوات بأحدث الطرق والمعدات.

ب. الأدوات والاساليب التدريسية

السنة الاولى الى السنة الخامسة

71% - 100%		40% - 70%		<40%		الأدوات والاساليب التدريسية
أدنى	أعلى	أدنى	أعلى	أدنى	أعلى	نسبة الطلاب
2%	40%	14%	69%	18%	83%	

الاستنتاج

الأدوات والاساليب التدريبية بالمعامل والقاعات بأكثر من 70 % كانت بالنسبة للطلاب هي توفر

40% فقط

توصيات

العمل على توفير المعدات والأدوات والاساليب التدريبية بالمعامل اللازمة للتحصيل العلمي

التزام اعضاء هيئة التدريس بالمواعيد وادارة الوقت

السنة الاولى الي السنة الخامسة

71% - 100%		40% - 70%		<40%		التزام اعضاء هيئة التدريس بالمواعيد وادارة الوقت
أدنى	أعلى	أدنى	أعلى	أدنى	أعلى	
15%	86%	6.7%	46%	6%	53%	نسبة الطلاب

الاستنتاج:

- بعض الاقسام ادلت ان التزام اعضاء هيئة التدريس بالمواعيد وادارة الوقت المحدد بنسبة أكثر من 70 % كان يتراوح ما بين 15 % - 86 % .
- لوحظ انه في بعض الأقسام أن معدل التزام اعضاء هيئة التدريس بالمواعيد كان متدني جدا كما هو موضح بالجدول التالي:

معدل التزام اعضاء هيئة التدريس بالمواعيد بأكثر من 70 %			القسم
متدني	متوسط	عالي	
		√	علم الأمراض 72%
		√	طب العيون 86%
		√	طب الاطفال 73%
	√		الاشعة والتصوير الطبي 62%

√			التشريح 44%
√			الكيمياء الحيوية 20%
√			الباطنة* 0%
√			علم وظائف الاعضاء 16%
	√		علم الادوية 68%
√			الجراحة 22%
	√		طب المجتمع 50%
√		√	الطب الشرعي والسموم 72%
			النساء والولادة 15 %
	√		علم الأنسجة 62%

توصيات

معالجة هذا الامر المهم جدا في العملية التعليمية من قبل إدارة الكلية عن طريق رؤساء الاقسام العلمية

أداء أعضاء هيئة التدريس

السنة الاولى الي السنة الخامسة

71% - 100%		40% - 70%		<40%		أداء أعضاء هيئة التدريس
أدنى	أعلى	أدنى	أعلى	أدنى	أعلى	نسبة الطلاب
7%	94%	5.6%	62.5%	6%	72%	

أداء أعضاء هيئة التدريس بأكثر من 70 %			القسم
متدني	متوسط	عالي	
		√	علم الأمراض 94%
		√	طب العيون 80%
	√		طب الاطفال 52%
	√		الأشعة والتصوير الطبي 50%
√			التشريح 20%

√			الكيمياء الحيوية 8%
√			الباطنة 10%
√			علم وظائف الاعضاء 16%
√			علم الأدوية 31%
√			الجراحة 11%
√			طب المجتمع 7%
√			علم الاحياء الدقيقة 31%
√			الطب الشرعي والسموم 45%
√			النساء والولادة 15 %
√			الطفيليات 38%
√			علم الأنسجة 39%

الاستنتاج

أداء أعضاء هيئة التدريس متدني في الاغلبية العظمى لإجمالي الأقسام.

توصيات

معالجة هذا الامر المهم جدا في العملية التعليمية من قبل إدارة الكلية عن طريق رؤساء الاقسام العلمية

مدى تعاون أعضاء هيئة التدريس مع الطلبة

مدى تعاون أعضاء هيئة التدريس مع الطلبة بأكثر من 70 %			القسم
متدني	متوسط	عالي	
		√	علم الأمراض 93%
		√	طب العيون 80%
	√		طب الاطفال 52%
	√		الاشعة والتصوير الطبي 50%
√			التشريح 25%
√			الكيمياء الحيوية 3%

√			الباطنة 10%
√			علم وظائف الاعضاء 24%
√			الجراحة 22%
√			طب المجتمع 14%
√			علم الاحياء الدقيقة 42%
	√		الطب الشرعي والسموم 63%
√			النساء والولادة 7.7%
√			الطفيليات 38%
√			علم الأنسجة 40%

الاستنتاج

تعاون أعضاء هيئة التدريس مع الطلبة متدني في مجمل الاقسام عدا قسمين

توصيات

معالجة هذا الامر المهم جدا في العملية التعليمية من قبل إدارة الكلية عن طريق رؤساء الاقسام العلمية

و. تنوع الانشطة والتمارين والوسائل المستخدمة

تنوع الانشطة والتمارين والوسائل المستخدمة بأكثر من 70 %			القسم
متدني	متوسط	عالي	
		√	علم الأمراض 88%
	√		طب العيون 53%
√			طب الاطفال 10%
√			الاشعة والتصوير الطبي 25%
√			التشريح 4.5%
√			الكيمياء الحيوية 8%
√			الباطنة 10%
√			علم وظائف الاعضاء 16%
√			علم الادوية 0%
√			الجراحة 11%

√			طب المجتمع 7%
√			علم الأحياء الدقيقة 14%
√			الطب الشرعي والسموم 27%
√			النساء والولادة 7.7%
√			الطفيليات 16%
√			علم الأنسجة 4.5%

الاستنتاج

تنوع الأنشطة والتمارين والوسائل المستخدمة من قبل أعضاء هيئة التدريس متدني في مجل الاقسام
ماعدًا قسم علم الامراض

توصيات

معالجة هذا الامر المهم جدا في العملية التعليمية من قبل إدارة الكلية عن طريق اقحام اعضاء هيئة
التدريس بدورات تدريبية وورشات عمل على طرق وأساليب التدريس (بتنوع الأنشطة والتمارين)

قدرة عضو هيئة التدريس على توصيل المعلومة

قدرة عضو هيئة التدريس على توصيل المعلومة بأكثر من 70 %			القسم
متدني	متوسط	عالي	
√			علم التشريح 17.9%
√			علم وظائف الأعضاء 16%

توصيات

- يجب ان يكون هذا السؤال في استبيان جميع الاقسام الاخرى مستقبلا.
- تحفيز الطالب على المشاركة.

تحفيز الطالب على المشاركة بأكثر من 70 %			القسم
متدني	متوسط	عالي	
-	-	-	علم الأمراض %

	√		طب العيون 66.7%
√			طب الأطفال 26.3%
√			الأشعة والتصوير الطبي 12.5%
√			التشريح 7.5%
√			الكيمياء الحيوية 3.2%
√			الباطنة 10%
√			علم وظائف الاعضاء 12.2%
√			علم الأدوية 21.4%
√			الجراحة 22.2%
√			طب المجتمع 7%
√			علم الأحياء الدقيقة 14.3%
√			الطب الشرعي والسموم 45.5%
√			النساء والولادة 15.4%
√			الطفيليات 27.8%
√			علم الأنسجة 9.5%

تحفيز الطالب على المشاركة ضعيف في جميع الاقسام العلمية ماعدا طب العيون فهو متوسط

توصيات

تطرح على رؤساء الاقسام العلمية لغرض مناقشتها لما لها من اهمية في التحصيل العلمي للطالب

مدى توفر الكتب بالمكتبة.

تحفيز الطالب على المشاركة باكثر من 70 %			القسم
متدني	متوسط	عالي	
		√	علم الامراض 76%
	√		طب العيون 60%
√			طب الاطفال 26.3%
√			الاشعة والتصوير الطبي 25%
-	-	-	التشريح -%
√			الكيمياء الحيوية 33%

	√		الباطنة 50%
-	-	-	علم وظائف الاعضاء %
-	-	-	علم الادوية %
	√		الجراحة 55.6%
√			طب المجتمع % 14.3
√			علم الأحياء الدقيقة 29.4%
√			الطب الشرعي والسموم 45.5%
√			النساء والولادة 30.4%
√			الطفيليات 27.8%
√			علم الأنسجة 48%

الكتب متوفرة بوفرة لدى علم الامراض، بينما متوسطة التوفير نوعا ما في الباطنة، الجراحة والعيون وقلة توفرها في باقي الأقسام.

توصيات

بالتنسيق مع مدير المكتبة بالكلية يقوم عميد الكلية بمخاطبة الجامعة بشأن توفير الكتاب المنهجي الازم والضروري للعملية التعليمية وذلك لصعوبة التحصيل عليه في الاسواق والمكتبات التجارية.

ثانياً: تقييم كلية الطب البشري من وجهة نظر الطالب

العامل	ضعيف	مقبول	جيد
موقع الطلية والوصول لها	15%	37%	40%
البيئة الداخلية للكلية	17%	42%	59%
الخدمات المكتبة والقرطاسية	29%	51%	51%
الالتزام بالمواعيد وخطط الدراسة	22%	36%	52%
الخدمات الادارية للطلاب	41%	51%	53%
توفير اماكن للمناقشة	53%	39%	56%
التجهيزات المعملية	59%	49%	47%

31%	37%	98%	عدد الانشطة والتدريبات المهنية
49%	49%	61%	احتواء المقرر على متطلبات سوق العمل
40%	41%	77%	تحديث مستمر للمناهج العلمية

المستوى الجيد الذي ابداه الطلبة في ملائمة موقع الكلية وخدماتها هي نسبة متوسطة التقييم 40%-55%

بالنسبة للخطة الاستراتيجية للكلية

- (رؤية، رسالة، أهداف) كانت نسبة الموفقين على انجازها بنسبة 44%-47%.
- على الكلية مراجعة خدماتها المذكورة بالجدول والعمل على تحسينها.

نتائج وجهة نظر المجتمع لمخرجات كلية الطب

- المشاركون في هذا الاستبيان بنسبة 74% ان يعرفون طلاب الطب وان الدراسة بها صعبة
- حوالي 60% منهم ادلوا بان توجه الطلاب للطب هو مادي
- بينما اقل من نصفهم قالوا ان الخرجين لكلية الطب لا تتماشى مع سوع العمل وفرص التوظيف المبكر

توصيات: يجب ان تقوم الكلية وبالتنسيق مع قطاع الصحة بوضع استراتيجيات بقبول العدد المناسب من طلاب الطب الجدد بصورة تتماشى مع احتياجات سوق العمل

نتائج وجهة نظر ارباب العمل

جميع النتائج المتحصل عليها كانت في المستوى الجيد

نتائج قياس رضا الموظفين بالكلية (لعدد 12 موظف)

جميع المؤشرات التي استخدمت في هذا الاستبيان كانت نتائجها ايجابية وجيدة المستوى باستثناء المرتب والمحفزات والامان بالكلية.

توصيات: على ادارة الكلية بالتنسيق مع ادارة الشؤون الادارية النظر في هذه المتطلبات الهامة وذلك من اجل استمرارية عطاء الموظفين بالشكل الازم لاستمرار عمل الكلية وعدم تركم الكلية والنظر لاعمال اخرى لتحسين المعيشة.

توصيات اخرى

- يجب أن تكون جميع الاستبيانات الكترونية في الدراسات المستقبلية وذلك مراعاة الشفافية ودقة المعلومة.
- يجب تقييم أداء الكلية من قبل أعضاء هيئة التدريس والمعيدون والفنيين العاملين بالكلية.
- عدد الطلاب المستهدفين للدراسة يجب ان يكون أكبر واختيارهم بطريقة عشوائية.
- الاستبيان يجب ان يكون موحد لجميع الاقسام وبدون اختلاف في مؤشرات التقييم.
- يجب ان تكون الدراسة المستقبلية تتضمن طلبة الامتياز ويكون لهم استبيان ذو مؤشرات كالتالي:

النسبة المئوية %			المؤشر	ر
-71	-40	40	مدى تعاون منسق مرحلة الامتياز مع الطلاب والاستماع الى ملاحظاتهم	1
100	70			
			مدى تعاون الكوادر الطبية في قسم الجراحة واعطاء فرصة التدريب	2
			مدى تعاون الكوادر الطبية في قسم الباطنة واعطاء فرصة التدريب	3
			مدى تعاون الكوادر الطبية في قسم الاطفال واعطاء فرصة التدريب	4
			مدى تعاون الكوادر الطبية في قسم النساء والولادة واعطاء فرصة التدريب	5
			يحظى كل طالب بفرص تدريب ومعاملة متساوية كباقي زملائه في قسم الجراحة	6
			يحظى كل طالب بفرص تدريب ومعاملة متساوية كباقي زملائه في قسم الباطنة	7
			يحظى كل طالب بفرص تدريب ومعاملة متساوية كباقي زملائه في قسم الاطفال	8
			يحظى كل طالب بفرص تدريب ومعاملة متساوية كباقي زملائه في قسم النساء والولادة	9